

# KNIHVAZAČSKÁ DÍLNA OLOMOUCKÝCH KARTUZIÁNŮ<sup>1</sup>

JIŘÍ GLONEK

**Abstrakt:** Příspěvek na základě zevrubného studia zejména fondu uloženého ve Vědecké knihovně v Olomouci dokládá a analyzuje existenci knihvazačské klášterní dílny olomouckých kartuziánů. Produkce dílny prokazatelně činná v letech 1470–1534 dosahovala vysoké umělecké kvality a invence.

**Klíčová slova:** Kartuziáni, Olomouc, knihvazačské dílny, dějiny knižní vazby, slepotisk.

Bývalá knihovna olomouckých (dolanských) kartuziánů se nejen v rámci českých dějin knižní kultury stala uznávaným pojmem. Na její význam proto upozorňovala řada studií, které ovšem lze považovat pouze za dílčí.<sup>2</sup> Na soubornou studii, zhodnocující nejen její sbírku středověkých rukopisů, ale i dosud téměř opomíjenou a na domácí poměry nemalou kolekci inkunábulí a postinkunábulí, bohužel dosud čekáme. Za jeden z hlavních důvodů, proč na sebe strhávala pozornost badatelů pouze rukopisná část, můžeme označit roli kláštera, působícího ještě v Dolanech u Olomouce, coby hlavního protihusitského centra na Moravě. Nás však nebude přednostně zajímat ani zajímavá postava převora Štěpána z Dolan ani obsahová stránka tolik upřednostňované rukopisné části, která se nám ve své většině přes nepřízeň staletí dochovala i díky tomu, že v minulosti nezbuzovala nežádoucí pozornost. Neboť kartuziánům mělo jít zejména o obsah nikoli formu. Proto kartuziánská knihovna nevyniká iluminovanými kodexy (jistými výjimkami jsou jen jednotlivosti v podobě importovaných darů), nýbrž právě obsahem. Jak si ovšem ukážeme, asketičnost ve vztahu k výzdobě dozajista tak docela neplatila v případě vazeb přímo produkovaných kartuziánskou klášterní dílnou.<sup>3</sup> Zde je na místě upozornit na některé tradované omyly a nepřesné interpretace, týkající se celé knihovny. Především jde o až chaotické údaje o počtech rukopisů olomouckých kartuziánů, přechovávaných v dnešní Vědecké knihovně v Olomouci (dále jen VKOL).<sup>4</sup> Nechtěně se o to přičinil E. Petřů, jehož údaj o 70 rukopisech očividně vychází z tzv. Hankeho soupisů, vypracovaných v souvis-

1 Za odborné konzultace k tématu děkuji Mgr. Radomíru Slovikovi z Fakulty restaurování Univerzity Pardubice, dále za nadmíru vstřícný přístup do fondu olomoucké Kapitulní knihovny (deponované při olomoucké pobožce Zemského archivu v Opavě) Mgr. Štěpánu Kohoutovi a za vytrvalou a nezištnou pomoc zejména svému kolegovi Mgr. Rostislavu Krušínskému.

2 Za všechny jmenujme jen některé: HLAVÁČEK, I. *Knihy a knihovny v českém středověku (Studie k jejich dějinám do husitství)*. Praha: Karolinum, 2005; ČERNUŠÁK, T. *Kartuziánský klášter v Dolanech (centrum moderních myšlenkových proudů 14. století)*. Olomouc, 1996. Diplomová práce; PETRŮ, E. Regionální prvky rukopisů a jejich význam pro literární historii. In: *Knihovna. Vědecko-teoretický sborník*. Praha: SPN, 1962, s. 59–78; Zájemce o dějiny kláštera, čímž se zde nemůžeme kvůli omezenému prostoru zabývat, odkazují např. na tyto přehledné práce: FOLTÝN, D. a kol. *Encyklopedie moravských a slezských klášterů*. Praha: Libri, 2005, s. 494–498; KOHOUTEK, V. *Olomoučtí kartuziáni*. Olomouc: Votobia, 2007; WITKOWSKI, R. *Zakon kartuzów w Europie Środkowej od początku XIV do połowy XVI wieku =The Carthusian Order in Central Europe from the beginning of the fourteenth to the middle of the sixteenth century*. Salzburg: Universität Salzburg, 2011, s. 467–472.

3 Obrázky viz Barevná obrazová příloha.

4 K tomu nejnověji např. HLAVÁČEK, *Knihy a knihovny v českém středověku...*, s. 337, (viz pozn. 15, 16).

losti s josefínským rušením klášterů na Moravě.<sup>5</sup> Tohoto čísla se ostatně držel již Anton Schubert.<sup>6</sup> Naopak většina novější literatury cituje M. Boháčka, kde se hovoří o 123 rukopisech.<sup>7</sup> Zevrubná analýza spojená s olomouckou kartuziánskou knihvazačskou dílnou ovšem přinesla ovoce i na tomto poli, takže dnes je třeba hovořit o 142 kodexech.

Vraťme se však k podstatě našeho příspěvku. Problematiky existence knihvazačské dílny, pracující pro olomoucké kartuziány, se více dotkli jen Pavlína Hamanová a Pavol Černý.<sup>8</sup> Oba přitom vycházeli z obdivuhodně rozsáhlého průzkumu Ernsta Kyrisse.<sup>9</sup> Byl to právě on, kdo prvně upozornil na existenci kartuziánské dílny, když měl ve 40. letech 20. století možnost systematictěji procházet i olomoucké fondy Kapitulní knihovny (dnes deponované při olomoucké pobožce Zemského archivu v Opavě) a nynější VKOL.<sup>10</sup> Kyrissova v mnohém průkopnická práce s sebou ovšem nese i některá úskalí, na něž upozornila např. Hope Mayo.<sup>11</sup>

Nicméně Kyriss na základě studia celkem 88 svazků (31 rukopisů a 57 tisků) z let 1481–1534 doložil existenci dílny olomouckých kartuziánů, která měla disponovat 57 motivy slepotiskového nářadí (přesněji 56 kolků a jedním válečkem). Databáze Einbanddatenbank<sup>12</sup> (dále jen EBDB), vycházející v tomto z Kyrisse, však eviduje pouze 51 kolků této dílny označené jako „Olmütz Kartäuserkloster“ (EBDB w000126).

Náš výzkum mohl pracovat s větším vzorkem zjištěných vazeb, které bylo možno po zevrubné analýze fondu VKOL přiřadit k dílně olomouckých kartuziánů. Konkrétně se jedná o 131 svazků s viditelnou slepotiskovou výzdobou (53 rukopisů a 78 tisků).<sup>13</sup> Dohledáno bylo dokonce 249 svazků, avšak buď šlo o prokazatelné importy,<sup>14</sup> nebo u desítek svazků rukopisů

5 Hankeho inventář kartuziánské bibliotéky zachycuje ke 12. červnu 1787 na 70 rukopisů, 237 titulů z kategorie „Typographische Antiquitäten“ a 210 tzv. „Brauchbaren Bücher“. Čtrnáct knih bylo označeno jako „Opera Manca“ – neúplné knihy. Další 659 kusů tvořil dle Hankeho brak („Wust“). Knihovna tedy měla obsahovat celkem 1190 svazků. Blíže viz GLONEK, J. – KRUIŠINSKÝ, R. Klášterní knihovny v Olomouci a jejich rušení za Josefa II. In: *Olomoucké baroko. Výtvarná kultura let 1620–1780*, svazek 3 – Historie a kultura. Olomouc: Muzeum umění, 2011, s. 143–155.

6 SCHUBERT, A. Die ehemaligen Bibliotheken der von Kaiser Josef II. aufgehobenen Mönchklöster in Mähren und Schlesien, sowie die der Exjesuiten zu Teschen und Troppau. In: *Centralblatt für Bibliothekswesen* 17. Leipzig: Harrassowitz, 1900, s. 418–422.

7 BOHÁČEK, M. Rukopisná sbírka učeného právníka a biskupa Bohuše ze Zvole v universitní knihovně olomoucké. In: *Sborník historický VII*. Praha, 1959, s. 79–122; BOHÁČEK, M. – ČÁDA, F. *Beschreibung der mittelalterlichen Handschriften der Wissenschaftlichen Staatsbibliothek von Olmütz*. Köln, 1994.

8 HAMANOVÁ, P. Objev gotické vazby s řezbou v kůži v moravských sbírkách. In: *Strahovská knihovna*. Praha: Orbis, 1971, roč. 5–6, s. 213–225; ČERNÝ, P. Pozdně gotická knižní vazba na Moravě a ve Slezsku. In: *Od gotiky k renesanci. Výtvarná kultura Moravy a Slezska 1400–1550. III. Olomoucko*. Olomouc: Muzeum umění, 1999, s. 512–514.

9 Blíže viz BOLDAN, K. Einbanddatenbank a její využití při studiu knižních vazeb. In: *Bibliotheca antiqua 2012*. Olomouc: VKOL, 2012, s. 203–204.

10 Své poznatky později shrnul do čtyřsvazkového kompendia. Jde však jen o výběr nashromážděného materiálu. Viz KYRISS, E. *Verzierte gotische Einbände im alten deutschen Sprachgebiet*. Textband, Tafelband 1–3. Stuttgart: Max Hettler Verlag, 1951–1958.

11 MAYO, H. Olomouc, not Herzogenburg: A Group of gothic blind-tooled bookbindings reattributed. In: *Gutenberg Jahrbuch*. Mainz: Verl. d. Gutenberg-Ges., 1994, roč. 69, s. 264–291.

12 Einbanddatenbank [online], poslední revize 2013-01-29 [vid. 2013-08-28]. Dostupné z: <http://www.hist-einband.de/>.

13 Zevrubnější popis viz Příloha.

14 Podle našeho zjištění jde o 27 svazků (z toho tři rukopisy), kde se prozatím podařilo dohledat knihvazačskou dílnu ve 14 případech. Čtyři svazky tak byly svázány dle databáze EBDB v Čechách, stejný počet na Moravě, tři v Polsku (asi Krakov) a tři v Rakousku. Díky provenienčním přípiskům můžeme rakouskou dílnu EBDB w003294 i dílnu w003316 poměrně bezpečně umístit do Vídně – viz sign. II 47.935, resp. II 48.281. Ve třetím případě jde o vazbu z produkce kartuziánské dílny v Gamingu (EBDB w002537) – viz sign. M II 124. Zde by bylo záhodno aktualizovat údaje v EBDB, jelikož na vazbě uvedeného rukopisu se nám vyjma již známých kolků objevují i tři dosud neevidované. Navíc fungování dílny lze na základě provenienčních přípisků posunout z dosud uvedených let ca 1488–1489 až k roku 1473. Viz BOHÁČEK – ČÁDA, *Beschreibung der mittelalterlichen...*, s. 466.

nemohla být spolehlivě rozpoznána jejich slepotisková výzdoba díky přelepení vazeb. Tato pro olomoucké kartuziány typická úprava byla v drtivé většině prováděna u rukopisů (nikoliv však u všech), zatímco u inkunábulí a ostatních tisků se více uplatňovalo pouze prosté přetírání vazeb černou barvou. Většina tištěné produkce však tuto zvláštní úpravu postrádá, takže nastíněné selektivní dělení je dnes jen obtížně vysvětlitelné.

Z celkových souvislostí je zřejmé, že k přelepení vazeb pergamenovou a papírovou makulaturou i k jejich následnému začernění došlo velmi pravděpodobně až na počátku 18. století,<sup>15</sup> a sice nikoliv z hlediska popření honosné slepotiskové výzdoby,<sup>16</sup> nýbrž patrně za účelem celkového ujednocení vzhledu vazeb, což by mohlo přímo souviset s novým uspořádáním celé kartuziánské knihovny. Odkazuje na to i přetírání hřbetů bílou (dnes šedou) barvou s následně černě vepsaným zkráceným názvem a signaturou, které očividně probíhalo ve stejném časovém období.<sup>17</sup> Inkriminované úpravy můžeme s velkou pravděpodobností ztotožnit s převorem Albertem Wiedemanem,<sup>18</sup> který navázal na celkovou obnovu kláštera, započatou předchozím převorem Bernardem Gebhardem (Gepfhardtem, převorem od 1675).<sup>19</sup> Wiedeman měl kromě jiného nechat postavit nový knihovni sál.<sup>20</sup>

Dnes tedy můžeme zpětně rekonstruovat bývalou kartuziánskou knihovnu nejen na základě provenienčních přípisků, ale i na základě výše popsané zvláštní vazební i hřbetní úpravy, což je důležité zejména u mnoha rukopisů, jejichž vazba ještě postrádá jakoukoliv slepotiskovou výzdobu. Ta je další nepostradatelnou a stále opomíjenou pomůckou, která i v našem případě pomohla identifikovat řadu kartuziánských svazků. Navíc ve velké míře i ona poukazuje na naprostou nespolehlivost provenienčních údajů zanesených v Schubertově soupisu.<sup>21</sup>

Vraťme se však opět k samotné knihvazačské dílně. Pavol Černý hovoří v návaznosti na E. Kyrisse a P. Hamanovou o existenci dílny „intenzivně pracující v Olomouci na sklonku 15. a na počátku 16. století“,<sup>22</sup> přičemž v obecné rovině Moravy a Slezska uvádí, že starší dochované exempláře z předešlých fází jsou doloženy jen ojediněle. To ovšem platí právě o dílně olomouckých kartuziánů, jejíž produkci můžeme prokazatelně sledovat ve výjimečné kontinuální řadě přinejmenším v letech 1470–1534.

15 U rukopisu M I 296 je na základě přípisků i celkové úpravy patrné, že k praktikování této adjustace muselo docházet před rokem 1712. Rozhodně se tedy nejedná o nezřídka zmiňovanou záležitost středověkou ani raně novověkou!

16 Zde můžeme jako příklad uvést rukopis M I 341, jehož zcela obyčejná a nijak nezdobená zámišová vazba byla částečně přelepena a potom přetřena.

17 Nabílení hřbetů mohlo mít i čistě praktický význam, neboť v baroku černě vepsané bibliografické údaje a kartuziánské signatury by jinak na většině vazeb vyvedených z hnědé usně nebyly zřetelné. Rovněž je zajímavé, že u řady svazků došlo asi v souvislosti s přesuny uvnitř knihovny, kdy musely být původní údaje aktualizovány, k opakovanému přetírání (viz např. sign. M I 243). Konkrétní postup prací při nové úpravě vazby lze dobře vysledovat např. u sign. M I 252, kdy byl původní zámišový pokryv přelepen tištěnou papírovou makulaturou, následně byla část vazby u hrany desek překryta pergamenovou makulaturou, načež se přikročilo k černému nátěru. Potom došlo k avizované úpravě hřbetu. Na závěr byly na obě přidešlé nově vlepny výlepy (jde o změt několika rozřezaných starších tisků z 15.–18. století, které se u výlepu opakují). Rozhodně nám tedy tato makulatura nemůže být nápomocna při dataci vazeb zejména u rukopisů. Ostatně původní makulatura užitá knihvazačem je poměrně dobře rozpoznatelná, přičemž zde zaznamenáváme fragmenty již z 10. století (viz sign. M I 305 a M I 359). BOHÁČEK – ČÁDA, *Beschreibung der mittelalterlichen...*, s. 245, 309.

18 Též jako Widenman, ve funkci převora od 28. května 1697. Po jeho smrti byl roku 1728 zvolen jeho následovník šumperský rodák Anthelmus Fournier.

19 Moravský zemský archiv v Brně (dále jen MZA), fond E40 (olomoučtí kartuziáni), sign. B 21 a B 22.

20 LOCKHART, R. B. *Na cestě do nebe. Skrytý život kartuziánů*. Praha: Zvon, 1996, s. 173.

21 SCHUBERT, A. *Die Wiegendrucke der k.k. Studienbibliothek zu Olmütz vor 1501*. Olmütz: Laurenz Kullil, 1901. Míra chybovosti je až zářející a logicky jen obtížně vysvětlitelná, neboť Schubert často uvádí odlišné provenience i v rámci jednoho konvolutu, když např. u čtyř různých děl soudobě vázaných do jednoho svazku hovoří zcela nesmyslně o čtyřech různých majitelích (klášterech) – viz sign. 60.927-60.930.

22 ČERNÝ, *Pozdně gotická knižní vazba...*, s. 512–514.

Černý však mylně uvádí, že pro kartuziánské vazby je typická absence kování.<sup>23</sup> Právě naopak. Ozdobné kování v podobě pukel či zdobených deltoideálních nárožnic se středovým kováním bylo až na výjimky (zde hlavně polokožené vazby z 1. třetiny 16. století) přirozenou součástí nápaditých vazeb, přičemž dle úpravy jistě neplnilo pouze obvyklou funkci. Naopak doplňovalo celkovou výpravnou kompozici kartuziánských vazeb, což platí i pro rozličně výtvarně řešené, nejčastěji háčkové, spony s raženým nápisovým či vegetativním dekorem, přičemž doloženy máme povětšinou fragmenty i původních dírkových deskových spon se zapínáním na přední desce. Nezřídka byla uplatněna i zcela jednoduchá nárožnice, lemující hranu desky. V několika případech zaznamenáváme i jednoduché nízké tzv. nožičkové vazby s adjustací na spodní hraně desky (viz sign. II 48.389-II 48.390). Bohužel většina uvedených prvků kování byla v pozdějším průběhu sejmuta a často sekundárně nahrazena nepůvodními dírkovými hranovými sponami, které mnohdy působí až rušivým dojmem. Podle různých indicií lze tuto nevhodnou, i když ryze praktickou úpravu vztáhnout k době celkových úprav kartuziánských vazeb, tedy pravděpodobně do počátku 18. století.

Analýza výše uvedeného fondu nám dále umožnila nejen potvrdit činnost knihvazačské dílny olomouckých kartuziánů, ale zároveň ji poměrně průkazně umístit přímo do útrob kláštera. Ukazuje na to nejen užívaná makulatura mj. s hojně zastoupenými fragmenty listinného materiálu olomouckého kartuziánského kláštera<sup>24</sup>, ale v devíti případech (což je vzhledem k pozdějším zásahům poměrně vysoký počet) i nesmírně cenné přípisky z rozmezí let 1470–1481 datující jednotlivé vazby (viz níže). Těm doposud patrně nikdo nevěnoval náležitou pozornost. I díky nim se nám podařilo identifikovat další starší segmenty ke Kyrissem označené dílně „Olmütz Kartäuserkloster“, která jinak zahrnuje největší a nejpestřejší sadu slepotiskového nářadí. Tři níže uvedené dílny lokalizuje sice Kyriss a s ním i databáze EBDB na Moravu, avšak bez souvislosti s Olomoucí, či přímo s olomouckým kartuziánským klášteřem:

**Band ornamental, EBDB w002857**<sup>25</sup> – celkem 14 kolků z let ca 1461–1480, respektive 1502. Zde se však jedná o sekundárně použitou starší useň, na niž byla původní vrstva razidel, reprezentovaná dvěma kolků tzv. dílny „Band ornamental“, přeražena novější sadou z dílny „Olmütz Kartäuserkloster“. Kyrissem zmiňované datum 1461 ovšem rovněž nemůžeme pokládat za absolutní, neboť se u něj opíráme jen o provenienční údaj (explicit), obsažený v rukopise M II 101.<sup>26</sup>

**Gotische Dachbekrönung frei III, EBDB w002859** – reprezentuje na námi sledovaném vzorku 23 (z celkem 31) kolků užitých v letech 1470 až 1496. Kyrissem uváděné první užití okolo roku 1473 zde můžeme bezpečně posunout až k roku 1470, neboť u rukopisu M I 258 (užity 3 kolků) se nám dochoval přípis „Iste liber est illigat[us] a[n]no d[omi]ni 1470“, kterého si Kyriss patrně nevšiml nebo mu nevěnoval pozornost. Naopak rok 1496 z řady ojedinele vybočuje. Tudíž lze předpokládat, že dílna, kterou můžeme s jistotou ztotožnit s olomouckými kartuziány, dotyčnou sadu užívala v letech 1470–1481, přičemž i zde máme časový údaj přímo podložený dochovanou marginální poznámkou „Iste Liber illigat[us] est

23 ČERNÝ, Pozdně gotická knižní vazba..., s. 515.

24 Viz např. sign. II 48.276-II 48.277, II 48.367/ 4, 11.423-11.425.

25 Jeden z motivů – s027792 je v databázi EBDB duplicitně uváděn u dílny w003446 „Lilie zweifach a“. U rukopisu M II 184 nacházíme obdobnou nikoli však totožnou variantu k rozetě EBDB s022324 (místo pěti listů pouze čtyři, patrně jde o další neevidovaný kolek z dílny „Band ornamental“).

26 Viz fol. 242b: „Explicit Postilla super quatuor ewangelistas secundum venerabilem doctorem Nicolaum de Lira ordinis fratrum Minorum [...] per monachum professum domus Vallis Iosaphat prope Olomuncz ordinis Carthusiensis anno Domini M°CCCC°LXI° feria 4 post festum beati Andree apostoli. (2. XII. 1461). Deo gracias.“

Anno d[omi]ni 1481 fr[atru]m Ord. Carthus. In Olomucz“. <sup>27</sup> Nezbytné je rovněž upozornit na skutečnost, že celou Kyrisssem uváděnou dílnu „Vierblatt-Blüte frei b“ (EBDB w003439) je nutno sloučit právě s dílnou „Gotische Dachbegrönung frei III“ (uváděna též jako „Vierblatt-Blüte frei a“), neboť všech deset kolků je duplicitních.

**Gotische Dachbegrönung frei I, EBDB w003442** – dílnu zastupuje všech 13 kolků evidovaných v EBDB. Kyriss vymezuje fungování dílny do let ca 1478–1484. Na základě zevrubného průzkumu můžeme toto časové vymezení směle posunout až k roku 1508 (viz sign. 60.937-60.941). Hned několikrát registrujeme u vazeb, kde došlo k použití kolků dotyčné dílny, zachován přípisek vztahující se k roku 1481 („Iste liber illigatus ē Anno dñi 1[4]81. Et est frm. Cartusiensium olomūtz“). <sup>28</sup>

Z toho tedy vyplývá, že knihvazačská dílna fungovala v klášteře bezpečně již roku 1470, přičemž hned v 70. letech 15. století disponovala poměrně slušnou sadou více než čtyř desítek razidel, jimž dominovaly oblíbené motivy rozet, tzv. Kopfstempelů, a pásek, vše v několika variantách. Dozajista nelze považovat za pouhou náhodu, že již plně řemeslně zvládnutá produkce knihvazačské klášterní dílny se časově kryje s trvale rozrůstajícím se fondem inkunábulů deponovaných v knihovně olomouckých kartuziánů, z nichž nejstarší nám dnes známá pochází právě z roku 1470, přičemž jen ve fondu VKOL se nám dochovaly další dvě desítky děl vydaných do roku 1479. K tomu je třeba zohlednit fakt, že dílnu i nadále zaměstnávaly jednak fádni a slepotiskem téměř nedotčené vazby rukopisů <sup>29</sup>, ale i hromadné převazby starších kodexů, množící se zejména na přelomu 15. a 16. století, což je ze zevrubného průzkumu jasně patrné. I proto se musela předpokládaná starší klášterní knihvazačská činnost výrazněji profesionalizovat.

Ostatně již Ivan Hlaváček si všímá řady indicií svědčících o cílevědomé akviziční činnosti, která mj. vyvrací tradiční představu izolovanosti kláštera od okolního světa, jak by bylo možné ze striktního výkladu kartuziánské řehole vyvozovat. <sup>30</sup> Byť zde má na mysli zejména rukopisný segment, lze toto konstatování bezezbytku vztáhnout i na stále převažující tištěnou produkci. Její nárůst totiž jakoby kopíruje sebevědomou akviziční politiku, která (vycházíme-li z výše uvedeného zkoumaného vzorku) vrcholí právě v 90. letech 15. a prvním desetiletí století 16., kdy zaznamenáváme nezanedbatelný a jistě ne absolutní přírůstek více než 140 titulů. Za předeslanými změnami a budováním knihovny snad můžeme vidět dlouholeté působení Antonia Langa (převorem 1469–1499) <sup>31</sup>, za něhož pokračovala horečná stavební činnost, která započala po vynuceném přemístění kláštera

27 Soudobé přípisky podobného znění odkazují i na roky 1471, 1476 a 1480. Viz sign. M II 131/2, III 47.726-III 47.727/ B, II 48.278-II 48.279, II 48.268-II 48.270.

28 Zde konkrétně viz sign. II 48.063.

29 Plochy nejdříve nekosených desek bývají v nejstarším období členěny jen tlačeními liniemi, nebo jsou nanejvýše řídké posety kolků nejjednodušších motivů (kruh, kříž).

30 HLAVÁČEK, I. *Knihy a knihovny v českém středověku*. Praha: Karolinum, 2005, s. 338. Otázkou zůstává, kde a kým byly knihy nakupovány a jak byly vybírány. Snad mohl klášter také využívat služeb Drachova agenta pro Čechy a Moravu knihkupce Johanna Schmidhofera, který v 80. letech 15. století disponoval rozsáhlou sítí skladů, z nichž jeden se nacházel i v Olomouci pod vedením jistého Hansse Haberla. Blíže HLAVÁČEK, I. Pronikání cizích prvotisků do českých knihoven v 15. století. In: *Knihstisk a Universita Karlova*. Praha: Universita Karlova, 1972, s. 67–96. V roce 1508 máme v Olomouci přímo doloženého i dalšího knihkupce Bernarda Melipolu. HLOBIL, I. Raně renesanční slepotiskové knižní vazby v Olomouci. In: *Od gotiky k renesanci. Výtvarná kultura Moravy a Slezska 1400–1550. III. Olomoucko*. Olomouc: Muzeum umění, 1999, s. 520.

31 BUBEN, M. *Encyklopedie řádů, kongregací a řeholních společností katolické církve v českých zemích. Díl II. Sv. 2, Mnišské řády*. Praha: Libri, 2004, s. 340.

z Dolan do Olomouce (1425). Přesto byl celý klášterní areál dobudován až počátkem 16. století.<sup>32</sup>

Na rostoucí nároky zdá se reagovala i sama dílna, když ke konci 70. let 15. století začíná používat kromě starších kolků (viz „Band ornamental“ a „Gotische Dachbegröning frei III“) i dalších 13 kolků, řazených ke skupině „Gotische Dachbegröning frei I“. Přitom ještě v průběhu 80. let přestává dílna obě nejstarší sady používat a i posledně jmenovanou kolekci téměř zcela vytlačuje nový rozsáhlý a pestrý soubor „Olmütz Kartäuserkloster“, který se rozrostl na více než 50 motivů a který všechny své předchůdce předčí jak po stránce kvantity, tak zejména kvality.<sup>33</sup> Již to nejsou jen tradiční jmenované motivy, ale např. orel, jednorozec, pták s jelenem, lilie, palmeta, routy s listovým, olistěný prut, rozličné trvalky, poupata, zvlněné úponky s listy a květy, tzv. brokátové vzory s úponky nebo hned osm variant rozet. K nejoblíbenějším aplikovaným vzorům patřil čtyřlíst (EBDB s010543), poupě (EBDB s010540), olistěný prut (EBDB s010522), rozety (EBDB s010528, s010527) a páska s nápisem „maria“ (EBDB s010546).<sup>34</sup>

Přitom práce dílny vykazovala až neuvěřitelnou estetickou variabilitu a nápaditost, takže rafinovaná schopnost kombinovat různé motivy zapříčinila, že jen stěží najdeme mezi zkoumanými vazbami dvě stejně zpracované. Běžná byla rozdílná výzdoba obou desek a dále zmnožování rámu na úkor zrcadla, čehož si všiml již P. Černý, který zároveň upozornil na vliv vídeňských oficín.<sup>35</sup> Rovněž je zajímavé, že nezřídka býval mnohem hojněji zdoben hřbet (viz např. sign. II 48.074). Tlačené kolky přirozeně ozdobily i usňové řemínky, u nichž často dílna využívala kontrast mezi vlastním pokryvem, když v případě vazby z hnědé usně byla u řemínků použita bílá useň a naopak.

Zatímco u obecně staršího rukopisného segmentu zaznamenáváme mnohem pestřejší využívání materiálů, kdy dílna používala kromě vyváženého poměru bílé a hnědé usně rovněž (i když v menší míře) i vínově zbarvenou useň či modřenou zámiš, tak vazbám tištěné produkce již dominuje hnědý pokryv. Dílna dávala přednost celousňovému pokryvu (polokožené vazby zaznamenáváme zhruba jen u desetiny).<sup>36</sup> Zvláštností jsou potom ozdobně vykrajované horní (i spodní) okraje hřbetů u kapitálek, které se nám dobře dochovaly v několika případech z první poloviny 80. let 15. století. Bohužel řada dalších jistě podlehla zubu času především díky své nepraktičnosti a nešetnému zacházení.<sup>37</sup>

Činnost dílny, která prožila svůj vrchol na přelomu 15. a 16. století, během druhé dekady 16. století pozvolna slábne, načež se nám její doložitelné výtvořiny téměř zcela vytrácejí. Bohužel můžeme o konkrétních příčinách zatím pouze spekulovat. Jisté je, že poslední doloženou práci je vazba titulu *D. Dionysii Carthusiani Enarrationes piae* [...] vydaného v Kolíně nad Rýnem roku 1534. Jde o polokoženou vazbu z bílé usně, již zdobí čtveřice kolků a další nám neznámý motiv. I když lze spekulovat např. o razantní obměně slepotiskového náradí, které jsme doposud nebyli schopni zachytit, tak musíme logičtěji spojovat „zánik“ dílny spíše

32 Do současnosti z kláštera bohužel nic nezbylo, neboť byl po zrušení (1782) v letech 1813–1814 zcela demolován. Viz FOLTÝN, *Encyklopedie...*, s. 497.

33 Ještě v průběhu 80. let máme doloženo užití 24 kolků, v 90. letech k nim přibylo dalších 20.

34 Četnost a časovou periodu užívání jednotlivých kolků lze podrobně vysledovat v příložené tabulce.

35 ČERNÝ, *Pozdně gotická knižní vazba...*, s. 515, 518. Na zevrubnější zhodnocení estetického provedení a možných vlivů zde bohužel nemáme dostatečný prostor.

36 U některých vazeb zaznamenáváme zřejmě šetření s materiálem, takže u rukopisu M I 407 vidíme kromě dobře zaznamenaných stop po práci knihvazče na příděštích rovněž usňový pokryv pečlivě sešitý ze dvou částí.

37 S podobnou analogií jsme se v celém rozsáhlém fondu VKOL ani u olomoucké Kapitulní knihovny neseťkali a nic podobného nezaznamenali ani oslovení restaurátoři. Další zajímavostí jsou ozdobné výplety barevnými bavlnkami na místech perforace pergamenových listů uvnitř rukopisu M I 279.

s obecnějšími vlivy, jakými byl nástup reformace, či změna akvizičních zvyklostí kláštera, který si mohl nechávat nové přírůstky vázat již mimo klášter či přímo v místech odkud jednotlivé tisky pocházely. K uspokojivému vyřešení této otázky nám však chybí dostatečně početné zastoupení tisků z druhé a třetí třetiny 16. století.

Na závěr se krátce zastavme u zajímavého prolínání dílen na jednotlivých kartuziánských vazbách. Nejenže tak získáme poměrně důležité informace o časovém využívání jednotlivých kartuziánských sad,<sup>38</sup> ale některé okolnosti před nás zároveň staví i další dosud nevyřešené otázky nad existencí ostatních předpokládaných knihvazačských dílen v Olomouci, potažmo na Moravě v 15. století.<sup>39</sup> Kromě Kyrise, jehož závěry jsou přes svůj průkopnický charakter příliš obecné, se tématu dosud nejvíce dotkla Hope Mayo, která dovozuje existenci přinejmenším dalších dvou dílen, pracujících v kláštorech olomouckých františkánů a augustiniánů. I náš výzkum ve fondech VKOL i Kapitulní knihovny, prozatím prvotně cílený na olomoucké kartuziány, tyto závěry potvrzuje, přičemž je nezbytně nutné je v budoucnu podrobně rozpracovat. Každopádně se nám stále více potvrzuje nadnesená a ve své podstatě i navýsost logická hypotéza Ivo Hlobila „o Olomouci jako centru velké tradice knihvazačské kultury pozdní gotiky a renesance“.<sup>40</sup>

## ZKRÁCENĚ CITOVANÁ BIBLIOGRAFIE:

### Adams

Adams, H. M. *Catalogue of books printed on the continent of Europe, 1501–1600 in Cambridge libraries*. 2 sv. Cambridge, 1967.

### B

Boháček, M. *Evidenční seznam rukopisů Státní vědecké knihovny v Olomouci ze 16.–20. století*. Olomouc 1979 (strojopis).

### BČ

BOHÁČEK, M. – ČÁDA, F. *Beschreibung der mittelalterlichen Handschriften der Wissenschaftlichen Staatsbibliothek von Olmütz*. Köln, 1994.

### Edit 16

*Censimento delle edizioni italiane del XVI secolo*.

Dostupné z: <http://edit16.iccu.sbn.it/>

38 Např. u sign. 60.623-60.631, 60.937-60.941, II 48.120-II 48.121, M II 248 se nám kombinují dvě sady razidel, a sice novější a vždy převažující „Olmütz Kartäuserkloster“ (EBDB w000126) a řídké se vyskytující reziduum starší předcházející sady „Gotische Dachbegrönung frei I“ (EBDB w003442).

39 Zde stručně uvedme několik příkladů s konkrétními signaturami: III 47.726-III 47.727/ B – kromě 14 kolků z dílny „Gotische Dachbegrönung frei III“ zde narazíme i na jeden motiv (EBDB s027683) náležející k dílně „Blüte frei Raute III“ (EBDB w003438) a lokalizovaný na Moravu (ca 1487–1494).

III 300.018 – s přímým údajem o vazbě roku 1481, kombinace razidel hned čtyř v databázi EBDB samostatně evidovaných dílen „Gotische Dachbegrönung frei I“ (na vazbě dominuje 7 koly), „Gotische Dachbegrönung frei III“ (2 koly), „Gotische Dachbegrönung frei IV“ (2 koly) a „Band ornamental“ (1 kolek).

3.407-3.412 – svázáno nejdříve 1506, sedm kolků pochází z dílny „Olmütz Kartäuserkloster“, jeden kolek (EBDB s022379) byl na desku patrně vyražen až dodatečně či jako poslední, přičemž jinak symetrickou kompozici spíše narušuje a působí v ní nadbytečně. Kyriss tento kolek řadí do dílny „Kopfstempel I a“ (EBDB w002858) a lokalizuje ji na Moravu do let ca 1475–1492.

40 HLOBIL, Raně renesanční slepotiskové knižní vazby..., s. 520.

**ISTC**

*The Incunabula Schort Title Catalogue.*

Dostupné z: <http://www.bl.uk/catalogues/istc>

**Moreau**

Moreau, B. Inventaire chronologique des éditions parisiennes du XVIe siècle. I–III (1501–1530). Paris, 1972–1985.

**VD16**

*Verzeichnis der im deutschen Sprachbereich erschienenen Drucke des XVI. Jahrhunderts. Hrsg. von der Bayerischen Staatsbibliothek in München in Verbindung mit der Herzog August Bibliothek in Wolfenbüttel. I. Abt. Verfasser – Körperschaften – Anonyma. Bd. 1–22. Stuttgart 1983–1995.*

Doplňovaná databáze. Dostupné z: <http://www.bsb-muenchen.de/1681.0.html>

## THE CARTHUSIAN BOOKBINDING WORKSHOP IN OLOMOUC

**Summary:** The bookbinding workshop existed in the Monastery for sure already in the year 1470. It had at its disposal set of more than forty tools by the 1470s. The bookbinding workshop began to use 13 new tools belonging to group Gotische Dachbekrönung frei I beside the older tools (see Band ornamental a Gotische Dachbekrönung frei III) at the end of 1470<sup>s</sup>. The bookbinding workshop stopped to use both oldest sets of tools in 1480<sup>s</sup>. The lastly mentioned collection of tools was replaced by new more quality set of which the number of motives grew up to 50. The activities of the bookbinding workshop, which was on the top at the turn of 15<sup>th</sup> and 16<sup>th</sup> centuries, decreased slowly in the second half of 16<sup>th</sup> century.

**Keywords:** History of bookbinding, bookbinding workshops, blind tooling, Carthusian Order, Olomouc.

**Mgr. Jiří Glonek (\*1978)**

Vystudoval historii na FF UP v Olomouci. Nyní je zaměstnancem Vědecké knihovny v Olomouci (oddělení historických fondů). Věnuje se zejména studiu starých map a problematice výzkumu historie knižní kultury. Mezi oblíbená témata patří rovněž historie turistiky v Jeseníkách.



Příloha 1: Dochované knižní vazby z dílny olomouckých kartuziánů

Signatura VKOL	Bibliografická citace děl v konvolutu	Datace vazby (non ante)	Užité nářadí - č. EBDB	Chybná provenience podle Schuberta
48.647-48.648	ISTC ic00145000, ISTC ic00160000	1489	s010543, s010522, s010546, s010527, s010552, s010540, s010551, s010528, s010558, s010559, s010554, s010564, s010547, s010545	
48.709-48.716	ISTC ii00016000, ISTC id00248000, ISTC iv00012000, ISTC ij00040000, ISTC j00030000, ISTC ia00744000	1497	s010522, s010546, s010527, s010552, s010559, s010560, s010528	1595 (cisterciáci Žďár)
48.750-48.753	ISTC id00360000, ISTC il00096000, ISTC ip00748500, ISTC in00084000	1499	s010546, s010527, s010552, s010540, s010528, s010559, s010526, s010540, s010550	1395 (cisterciáci Žďár)
48.784-48.787	ISTC ia00434550, ISTC id00332750, ISTC ia00456100, ISTC ir00127700	1498	s010546, s010527, s010552, s010528, s010558, s010526, s010561	57 (augustiniani Šternberk)
48.793-48.797	ISTC ig00407000, ISTC ig00425000, ISTC ig00441000, ISTC ig00395000, ISTC io00074000	1496 (věnováno 1515)	s010543, s010527, s010528, s010520, s010529, s010539	
60.670-60.672	ISTC is00492000, ISTC ia00181000, ISTC io00107000	1499	s010522, s010527, s010551, s010559, s010550, s010560, s010562	1451 (dominikáni Boskovice), 21 (augustiniani Olomouc), 1189 (jezuité Olomouc)
60.736	ISTC ib000942000	1496	s022351, s022347	396 (premonstráti Louka)
60.911-60.912	ISTC ig00507000, ISTC iw00004000 (VD16W178)	1501	s010552, s010528, s010521	
60.927-60.930	ISTC ii00016000, ISTC id00360000, ISTC is00657000, ISTC ig00599000	1499	s010543, s010522, s010546, s010527, s010552, s010540, s010551, s010528, s010558, s010547, s010560, s010561	747+924 (jezuité Telč), 1394 (pauláni Vranov), 1472 (minorité Olomouc), 809 (pauláni Brtnice)
61.085-61.089	ISTC ia01062000, ISTC ii00027000, ISTC ii00027000, ISTC ib00676400	[c. 1494]	s010543, s010546, s010528, s010558, s010560, s010559, s010564	928 (predikanti Jihlava)
II 47.890	ISTC ir00269000	[1483]	s010552, s010543, s010548, s010540, s010551, s010522, 1x7	
II 47.901	ISTC ia00719000	1489	s010543, s010540, s010550, s010548, s010559, s010546, s010527, s010551	
II 47.906	ISTC ip00770000	1485	s010528	
II 47.910/1	ISTC ic00129000	1484	s010522, s010527, s010540, s010551, s010560, s010550, s010559, s010545, s010526	463 (premonstráti Hradisko)
II 47.910/2	ISTC ic00129000	1484	s010527, s010551, s010550, s010559, s010545, s010528, s010543, s010552, s010540, s010558, s010554, s010564, s010562	

Signatura VKOL	Bibliografická citace děl v konvolutu	Datace vazby (non ante)	Užití nářadí - č. EBDB	Chybná provenience podle Schuberta
II 47.956-II 47.960	ISTC: ig00189000, ISTC: ig00714000, ISTC: ie00044000, rkp. (BČ neuvádí), ISTC: ia00618500	1494	s010527, s010540, s010551, s010550, s010559, s010545, s010528, s010552, s010558, s010522, s010526, s010546, s010561	739 (servité Jaroměřice)
II 47.975	ISTC: it00234000	1495	s010527, s010540, s010551, s010550, s010559, s010528, s010552, s010558, s010522, s010526, s010546, s010560, s010554	
II 48.047-II 48.049	ISTC: ii00336000, ISTC: it00532000	[c. 1491]	s010527, s010540, s010551, s010558, s010522, s010546, s010543, s010560, s010564, s010547	
II 48.063	ISTC: it00166000	1476 (svázáno 1481)	s027728, s027735, s027734, s027729, s027726, s027723, s027731, s027727, s027724, s027725	
II 48.071	ISTC: ia00722000	1492	s010527, s010528, s010520, s010539, s010534, s010536, s010531, s010535,	
II 48.074	ISTC: it00551000	1481	s010527, s010540, s010559, s010528, s010543, s010560, s010552	
II 48.120-II 48.121	ISTC: ii00185000, ISTC: it00166000	1489	s010527, s010551, s010550, s010559, s010528, s010543, s010552, s010540, s010558, s010560, s010546, s010522, s010561, s027735, s027732	943 (jezuité Telč), 1365 (pauláni Vranov)
II 48.124-II 48.125	ISTC: ip00094000, ISTC: ib00384000	[c. 1486]	s010551, s010550, s010543, s010552, s010540, s010560, s010522, s010545, s010548, s010547	
II 48.131	ISTC: im00323000	1486	s010550, s010559, s010528, s010552, s010540, s010558, s010560, s010545, s010561, s010564	1091 (jezuité Tuřany)
II 48.146	ISTC: ib00341500	1477 (svázáno 1481)	s027729, s027724	
II 48.210-II 48.211	ISTC: ig00716500, ISTC: ig00708000	[1497]	s010543, s010552, s010560, s010546, s010539, s010521, s010523, s010540, 8x?	
II 48.268-II 48.270	ISTC: ig00229000, ISTC: ic00238000, rkp. (BČ 391)	[1478] (svázáno 1480)	s022361, s022359, s022356, s022357	
II 48.274-II 48.275	ISTC: ib01334000, ISTC: ip00258000	1498	s010527, s010551, s010550, s010528, s010543, s010540, s010560, s010546, s010561, s010564, s010548, s010565	
II 48.276-II 48.277	ISTC: ij00290000, ISTC: ij00479000	[1485]	s027729, s027724, s027726, s027723, s027731, s027727, s027725	
II 48.278-II 48.279	ISTC: ia00287000, ISTC: ij00035500	1475 (svázáno 1476)	s022360, s022362, s022357, s022365	
II 48.296	ISTC: il00160000	1478	s027728, s027729, s027726, s027723, s027731, s027727, s027724, s027725	1588 (pauláni Brtnice)
II 48.320	ISTC: ig00185000	1483	s010543, s010522, s010546, s010527, s010552, s010540, s010551, s010528, s010558, s010559, s010550, s010560, s010561, s010566	

Signatura VKOL	Bibliografická citace děl v konvolutu	Datace vazby (non ante)	Užité nářadí - č. EBDB	Chybná provenience podle Schuberta
II 48.328-II 48.329	ISTC it00556000, ISTC it00556000	1496	s010543, s010546, s010520, s010536, s010554, s010526, s010532, s010537, s010534, s010524, s010525, s010533, s010538, s010541, s010556, s010530, s010567	
II 48.367/ 4	ISTC ig001185000	1484	s027729, s027726, s027727, s027724, s027725, s027730, s027723, s027735, s027734, s027732, s027733, 1x?	733 (minoritě Brno)
II 48.389-II 48.390	ISTC ig00683000, ISTC is00472000	1489 (veňováno 1492)	s010543, s010522, s010527, s010552, s010540, s010528, s010558, s010559, s010564, s010550, s010560, s010548, s010562	
II 48.619	ISTC if00379000	1498	s010522, s010546, s010527, s010540, s010551, s010528, s010558, s010559, s501045, s010550, s010560	
II 48.620	ISTC ij00443000	1491	s010522, s010546, s010527, s010540, s010551, s010528, s010558, s010559, s501045, s010560, s010540, s010552, s010543, s010561	971 (Hradisko)
III 47.719/ 2	ISTC ih001169000	1480	s022332, s022331, s022330, s022329, s022327, s022322, s022324, s022325	
III 47.723	ISTC ih00529000	1482	s027728, s027726, s027727, s027724, s027725, s027723	
III 47.726-III 47.727/ A	ISTC ih00101000	1478 (svázáno 1481)	s027729, s027726, s027727, s027724, s027725, s027730, s027723, s027728	
III 47.726-III 47.727/ B	ISTC ih00101000, ISTC ig00415000	1478 (svázáno 1481)	s022351, s022362, s022336, s022345, s022343, s022352, s022344, s022346, s022335, s022353, s022357, s022349, s022341, s022342, s027683, 1x?	
III 47.759	ISTC id00404000	1470	s022320, s022331, s022321, s022329, s022324	637 (ol. premonstráti Hradisko)
III 47.787	ISTC ij00260000	1484 (koupě 1514)	s010543, s010546, s010556, s010529, s010530, s010570, s010524, s010526, s010532, s010534, s010531, s010537, s010538, s010535, s010520, s010536	438 (cisterciáci Tišnov u Brna)
III 47.796	ISTC ia01277000	1499	s010543, s010522, s010546, s010527, s010552, s010540, s010551, s010528, s010558, s010559, s010526, s010561, s010550, s010560, s010565	
III 47.806/ 1	ISTC ip00048000	1481	s010543, s010522, s010546, s010527, s010540, s010528, s010558, s010559, s010561, s010560, s010566	
III 47.806/ 4	ISTC ip00048000	1481	s010522, s010546, s010527, s010552, s010540, s010551, s010561, s010550, s010560, s010565, s010548, s010562	
III 300.018	ISTC ih001199000	1478 (svázáno 1481)	s027729, s027726, s027724, s027725, s027730, s027723, s022324, s022358, s022339, s027736, s027741 ?, 1x?	
3.407-3.412	Adams 198 (Moreau neuvádí), rkp. (BČ 385), ISTC ic01022000, VD16 F 3407, ISTC ip00262700	1506	s010543, s010552, s010540, s010551, s010528, s010564, s010554, s022379,	

Signatura VKOL	Bibliografická citace děl v konvolutu	Datace vazby (non ante)	Užité nářadí - č. EBDB	Chybná provenience podle Schuberta
11.423-11.425	VD16 R 1033, VD 16 B 6572, ISTC ip00278000	1503	s010522, s010560, s010527, s010528, s010526, s010540, s010550, s010551, s010545, s010552	
24.490-24.494	VD16 C 5450, ISTC ic00941000, ISTC ic00372000, ISTC iw00037000, Adams M 313	1511	s010529, s010570, s010539, s010532, s010541, s010560, s010531, s010537, s010538, s010535, s010520, s010536, s010525	
48.657-48.658	VD16 O 1421, ISTC ib00360000	1507	s010543, s010522, s010546, s010552, s010540, s010551, s010528, s010559, s010560, s010547, s010564	267 (cisterciáci Velehrad)
48.705-48.706	VD16 J 373, ISTC il00267500	1514 (věnování 1520)	s010529, s010520, s010528, s010527, s010539, s010534, s010553, s010523	1030 (pauláni Vranov)
48.725-48.729	ISTC ib00079000, Edit16 CNCE 7104, ISTC iw00020000, Edit16 CNCE 5567, Edit16 CNCE 5569	1502	s010522, s010546, s010552, s010540, s010528, s010559, s010560, s010564, s010527, s010558, s010561, s010550	222 (premonstráti Louka)
60.623-60.631	VD 16 M 5521, VD16 H 3452, VD16 H 5844, ISTC ig00631000, VD16 H 2138, VD 16 ZV 5796, VD16 B 4682, ISTC ic00235000, VD16 B 2078	1507	s010522, s010552, s010540, s010528, s010559, s010560, s010527, s010551, s010526, s010545, s027729	767+500 (premonstráti Louka)
60.937-60.941	VD16 G 745, ISTC iw00004000, ISTC im00544000, ISTC il00086000, ISTC ie00110000	1508	s010543, s010522, s010540, s010551, s010528, s010554, s010560, s027728	912 (brněňští kartuziáni)
II 33.939-II 33.940	Adams I 138, ISTC is00369000	1502	s010543, s010522, s010540, s010551, s010560, s010527, s010546, s010564, s010570, s010569, s022324, s022321	
II 48.093-II 48.094	VD16 M 1623, ISTC ic00881600	1504	s010522, s010546, s010552, s010540, s010528, s010559, s010560, s010564, s010527, s010543, s010551	
III 47.825-III 47.826	Edit16 CNCE 34788, ISTC ie00123000	1509	s010529, s010539, s010520, s010536, s010546, s010528, s010543, s010527, s010534, s010523	
1.780-1.781	Moreau II, 289	1512	s010524, s010525, s010521, s010542, s010568, 1x?	
1.880-1.881	VD16 B 3761, VD16 B 3836	1531	s010534, s010527, s010537, s010555	
27.114	Adams C-1322 (Moreau neuvádí)	1508	s010529, s010534, s010543, s010539, s010564, s010520, s010524, s010537, s010536, s010531, s010560, s010523, s010545	
38.290-38.291	VD16 N 1511, VD16 M 1749	1508	s010543, s010552, s010522, s010569	
39.036-39.040	VD16 M 244, VD 16 H 2566, VD16 G 4140, VD16 G 745, VD16 H 3452	1509	s010543, s010528, s010540, s010551, s010522, s010546, s010560, s010527, s010559, s010564	

Signatura VKOL	Bibliografická citace děl v konvolutu	Datace vazby (non ante)	Užité nářadí - č. EBDB	Chybná provenience podle Schuberta
48.707-48.708	VD16 M 1286, VD 16 H 4769	1514 (koupeno 1519)	s010529, s010534, s010543, s010538, s010528, s010539, s010540, s010551, s010522, s010546, s010526, s010541, 1x?	
997.609 (4 přívazky)	VD16 F 940, VD16 B 6792, ? VD16 M 5189, VD16 B 9849	1519	s010529	
II 715	VD16 D 1887	1534	s010532, s010529, s010534, s010552, 2x?	
II 1.626-II 1.627	Edit16 CNCE 23225, rkp. (B neuvádí)	1506	s010529, s010520, s010524, s010533, s010525, s010540, s010543, s010537, s010532, s010538, s010522, s010521	
II 1.631-II 1.632	Moreau II, 634, VD16 C 5314	1513	s010536, s010529, s010520, s010554, s010524, s010531, s010537, s010535, s010560	
II 1.633	Edit16 CNCE 4581	1515	s010527, s010528, s010539, s010529, s010532, s010520, s010554, s010533, s010534, s010525	
II 2.036	Edit16 CNCE 23225	1506	s010543, s010522, s010546, s010527, s010532, s010552, s010557, s010521, s010540, s010551, 2x?	
II 2.537-II 2.538	VD 16 V 1183, EDIT 16 CNCE 23009	1517 (koupeno 1518)	s010527, s010528, s010539, s010529, s010553	
II 2.685	VD16 C 4194	1517	s010529, s010524, s010526, s010523, s010525, 1x?	
II 21.739	EDIT 16 CNCE 34387	1504	s010527, s010528, s010536, s010529, s010520, s010554, s010533, s010526, s010539, s010532, s010534, s010543, s010522, s010524, s010546	
II 29.817	VD16 G 4071	1510	s010520, s010554, s010529, s010536, s010524, s010531, s010537, s010535, s010525	
II 36.876	Moreau II, 645	1513	s010527, s010528, s010536, s010552, s010543, s010560, s010529, s010523, s010546	
II 37.111-II 37.112	VD16 M 1623, VD16 H 5890	1508	s010543, s010560, s010546, s010521, s010539, s010550, s010557, s010532, p001308, s014018, s014006, s014012, 2x?	
II 47.709	VD16 ZV 25691	1521	s010522, s010543, s010560, s010527, s010528, s010546, s010526, s010558, s010540, s010550, s010551, s010559	
III 47.842-III 47.843	VD16 B 4755, VD 16 P 2807	1507	s010528, s010545	
M I 166	BČ 36	rkp.	s010537, s010538, s010520, s010525, s010540, s010522, s010529, s010523, s010524, s010526, s010539, s010542, s010521, s010541	
M I 230	BČ 54	rkp.	s010528, s010527, s010539, s010522	
M I 248	BČ 71	rkp.	s022319, s022326, s022323, s022324, s022322	

Signatura VKOL	Bibliografická citace děl v konvolutu	Datace vazby (non ante)	Užité nářadí - č. EDBB	Chybná provenience podle Schuberta
M I 249	BČ 72	rkp.	s022321	
M I 250	BČ 73	rkp.	s010531, s010537, s010535, s010520, s010536, s010529, s010530, s010567, s010533, s010526, s010532, s010534	
M I 258	BČ 79	rkp. (svázáno 1470)	s022356, s022357, s022358	
M I 266	BČ 87	rkp.	s010537, s010552, s010543, s010520, s010540, s010560, s010529, s010524, s010526, s010532	
M I 270	BČ 91	rkp. [1470]	s022321	
M I 271	BČ 92	rkp.	s010531, s010537, s010538, s010535, s010520, s010536, s010525, s010529, s010524, s010532	
M I 277	BČ 98	rkp.	s010540, s010522, s010553, s010523, s010539, s010542, s010541, s010532	
M I 278	BČ 99	rkp.	s010537, s010536, s010540, s010529, s010530, s010524, s010527, s010526, s010521, s010541	
M I 279	BČ 100	rkp.	s010543, s010545, s010522, s010544, s010529, s010523, s010527, s010526, s010546	
M I 282	BČ 101	rkp.	s010536, s010540, s010529, s010527, s010528, s010546	
M I 292	BČ 107	rkp.	s022321	
M I 293	BČ 108	rkp.	s010525, s010540, s010529, s010527, s010524, s010522, s010526, s010521, s010541, s010532, s010534, s010533	
M I 294	BČ 109	rkp.	s010527, s010536, s010520	
M I 295	BČ 110	rkp.	s022356, s022357, s022362, s022359,	
M I 300	B 582	rkp. [1510]	s010552, s010543, s010545, s010522, s010551, s010563, s010559, s010560, s010528, s010527, s010558, s010546, s010540	
M I 305	BČ 119, ISTC:ia00763000	rkp. + inc. [1486]	s010552, s010560, s010527, s010546, s010540, s010523, s010529	
M I 306	BČ 120	rkp.	s010525, s010540, s010529, s010524, s010526, s010539, s010534, s010531, s010537, s010538, s010535, s010521, s010523, s010530	
M I 329	BČ 134	rkp.	s010543, s010560, s010551, s010564	
M I 330	BČ 135	rkp. [1494]	s010547, s010522, s010540, s010548	
M I 333	BČ 138	rkp. [1491]	s010544, s010539, s010542, s010529, s010537, s010526, s010549, s010538, s010520, s010525, s010524	

Signatura VKOL	Bibliografická citace děl v konvolutu	Datace vazby (non ante)	Užité nářadí - č. EDBB	Chybná provenience podle Schuberta
M I 358	BČ 157	rkp.	s010521	
M I 406	BČ 161	rkp. [1509]	s010522	
M I 407	BČ 163	rkp.	s022321	
M I 409	BČ 165, [STC.ig00268000, STC.ig00266000]	rkp. + 2x inc. [1476]	s022360, s022362, s022357, s022359, s022361	
M II 79	BČ 216	rkp.	s010536, s010531, s010535, s010541, s010539, s010529, s010537, s010526, s010520, s010525, s010524	
M II 83	BČ 220	rkp.	s010536, s010531, s010535, s010528, s010527, s010556, s010541, s010526, s010543, s010546, s010521, s010529, s010539, s010523	
M II 85	BČ 222	rkp.	s010536, s010528, s010527, s010526, s010543, s010529, s010551, s010523	
M II 101	BČ 233	rkp. [1461]	s022321, s022319, s022328, s022326, s022327, s022323, s022324, s022322, s022325, s022320	
M II 102	BČ 234	rkp. [1474]	s022360, s022364, s022363, s022357, s022365	
M II 131/ 1	BČ 263	rkp.	s022356, s022357, s022358	
M II 131/ 2	BČ 263	rkp. (svazáno 1471)	s022356, s022357	
M II 131/ 3	BČ 263	rkp.	s022356	BČ a spol. chybně brněnští kart.
M II 138	BČ 269	rkp.	s022356 ?	
M II 141	BČ 272	rkp. [1501]	s010531, s010520, s010536, s010529, s010528, s010537, s010526, s010539, s010546, s010552	
M II 163	BČ 292	rkp. [1516]	s010536, s010528, s010537, s010543	
M II 184	BČ 305	rkp. [1471]	s022324 ?	
M II 185	BČ 306	rkp. [1516]	s010528, s010537, s010552	
M II 186	BČ 307	rkp. [1514]	s010547, s010548, s010540, s010550, s010551, s010522, s010528, s010546, s010552	
M II 196	BČ 312	rkp.	s010563, s010556, s010561, s010533, s010534	
M II 198	BČ 313	rkp.	s010522, s010537	
M II 199	BČ 314	rkp.	s022321 ?	

Signatura VKOL	Bibliografická citace děl v konvolutu	Datace vazby (non ante)	Užité nářadí - č. EBDB	Chybná provenience podle Schuberta
M II 204	BČ 319	rkp.	s010531, s010536, s010520, s010537, s010522, s010537, s010529, s010553, s010544, s010523, s010533, s010534, s010543, s010526, s010539, s010521, s010532, s010541	
M II 226	BČ 333	rkp.	s022356 (s022356)	
M II 246	BČ 342	rkp.	s010520, s010522, s010537, s010529, s010523, s010526, s010539, s010546	
M II 248	BČ 344	rkp. [1497]	s010547, s010548, s010540, s010550, s010551, s010528, s010546, s010552, s010543, s010526, s010522, s010554, s027726	
M II 261	BČ 347, ISTC ic00031000	rkp. + inc. [1482]	s027734, s027729, s027726, s027723, s027731, s027727, s027724, s027725	
M III 25/ 2	BČ 367	rkp.	s010520, s010536, s010529, s010544, s010523, s010532, s010549, s010528, s010537, s010521, s010522, s027725, s02773	
M III 26/ 2	BČ 368	rkp.	s022324?	
M III 33	BČ 373	RKP.	S010555, S010537, S010543, S010538, S010525, S010551, S010522, S010544, S010523, S010554, S010524, S010557, S010526, S010539, S010542, S010521, S010532	
M III 46	BČ 376	RKP.	S010531, S010537, S010543, S010520, S010525, S010540, S010522, S010529, S010523, S010554, S010524, S010539, S010521, S010532	



**Příloha 2: Přehled slepotiskových náradí**

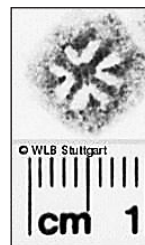
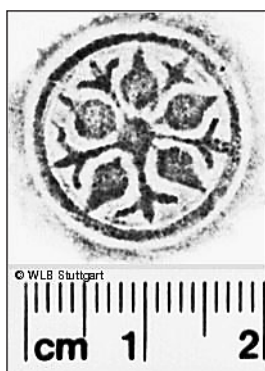
dílna (název a číslo v EBDB)	kolek (číslo v EBDB)	počet vazeb	přibližný horizont užívání
Band ornamental w002857	s022332	1	1480
	s022331	2	1470–1480
	s022330	1	1480
	s022329	2	1470–1480
	s022319	2	[1461]
	s022328	1	[1461]
	s022321	8	[1461]–1502
	s022326	2	[1461]
	s022327	2	[1461]–1480
	s022323	2	[1461]
	s022324	8	[1461]–1502
	s022322	3	[1461]–1480
	s022325	2	[1461]–1480
	s022320	2	[1461]–1470
	Gotische Dachbekrönung frei III w002859	s022361	2
s022359		3	[1476]–1480
s022365		2	[1474]–1476
s022351		2	1481–1496
s022363		1	[1474]
s022362		4	1476–1481
s022336		1	1481
s022360		3	[1474]–1476
s022345		1	1481
s022343		1	1481
s022352		1	1481
s022344		1	1481
s022356		8	1470–1480
s022346		1	1481
s022335		1	1481
s022353		1	1481
s022357		9	1470–1481
s022364		1	[1474]
s022347		1	1496
s022349		1	1481
s022341	1	1481	
s022342	1	1481	
s022358	3	1470–1481	

## KNIHVAZAČSKÁ DÍLNA OLOMOUCKÝCH KARTUZIÁNŮ

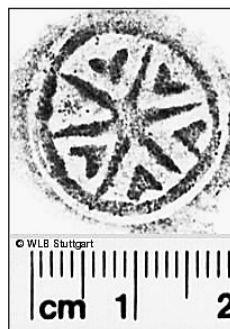
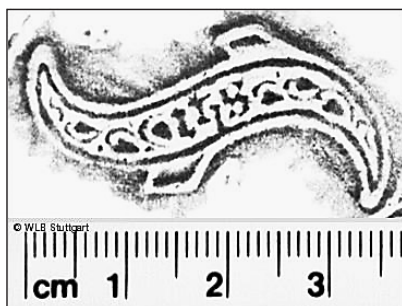
dílno (název a číslo v EBDB)	kolek (číslo v EBDB)	počet vazeb	přibližný horizont užívání
Gotische Dachbekrönung frei I w003442	s027728	5	1478–1508
	s027735	3	1481–1489
	s027734	3	1481–1484
	s027729	9	1478–1507
	s027730	3	1481–1484
	s027726	9	1478–[1497]
	s027723	8	1481–[1485]
	s027731	4	1478–[1485]
	s027732	2	1484–1489
	s027727	7	1478–[1485]
	s027733	2	1481–1484
	s027724	9	1478–[1485]
	s027725	9	1478–[1485]
	Olmütz Kartäuserkloster w000126	s010547	8
s010531		14	1492–[1514]
s010537		25	[1491]–1531
s010555		2	1531
s010552		37	1481–1534
s010543		48	1481–1521
s010538		10	[1491–1519]
s010545		12	1484–[1510]
s010535		10	1492–[1514]
s010565		3	1481–1499
s010520		25	[1491]–1515
s010548		9	1481–[1514]
s010536		22	1492–[1516]
s010525		15	[1491]–1517
s010540		49	1481–1521
s010550		22	1481–1521
s010551		35	1481–1521
s010563		2	[1510]
s010559		26	1481–1521
s010522		48	1481–1521
s010556	4	1496–[1514]	
s010560	38	1481–1521	
s010529	36	[1486]–1534	
s010553	4	[1518–1520]	

dílna (název a číslo v EBDB)	kolek (číslo v EBDB)	počet vazeb	přibližný horizont užívání
	s010544	5	[1491]
	s010562	4	1481–1499
	s010561	13	1481–1502
	s010523	18	[1486–1520]
	s010530	5	1496–[1514]
	s010567	2	1496
	s010554	13	1484–1515
	s010524	19	[1491]–1517
	s010533	8	1496–1515
	s010557	3	1506–1508
	s010570	3	1502–[1514]
	s010528	51	1481–1521
	s010527	49	1481–1531
	s010526	30	1484–1521
	s010564	15	1484–1509
	s010558	19	1481–1521
	s010539	24	[1491–1520]
	s010542	5	[1491]–1512
	s010521	16	[1497]–1512
	s010546	42	1481–1521
	s010566	2	1481–1483
	s010569	2	1502–1508
	s010532	18	1496–1534
	s010568	1	1512
	s010534	16	1492–1534
	s010541	10	1496–[1519]
	s010549	2	[1491]

Příloha 3: Příklady slepotiskového nářadí užívaného olomouckými kartuziány



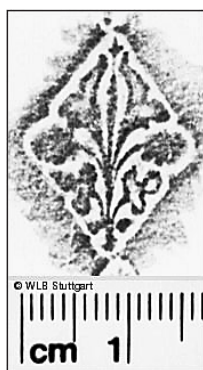
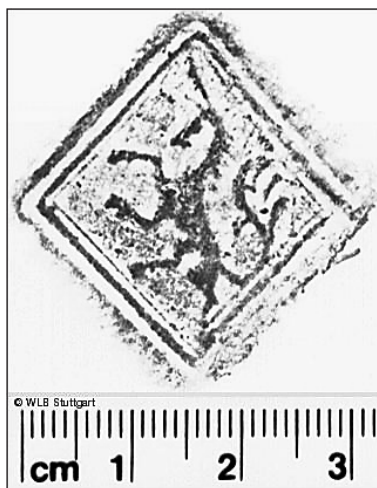
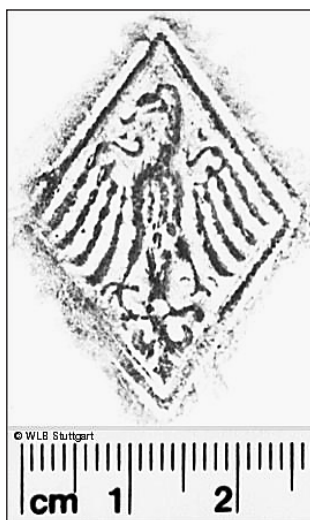
Kolky dílny Band ornamental – rozeta (EBDB s022324), tzv. Kopfstempel (EBDB s022329) a kříž (EBDB s022321).



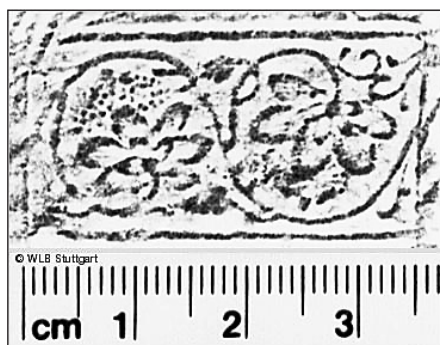
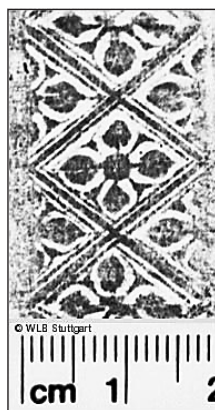
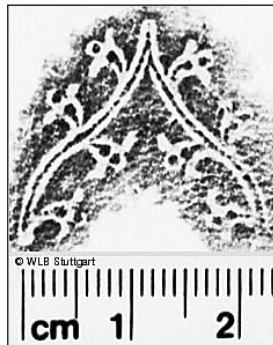
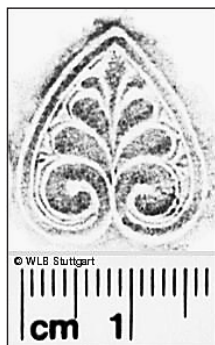
Kolky dílny Gotische Dachbekrönung frei III – páska (EBDB s022341), hvězda (EBDB s022358) a čtyřlíst (EBDB s022360).



Kolky dílny Gotische Dachbekrönung frei I – routa s listovím (EBDB s027729) a rozety (EBDB s027724, s027733).



**Kolky dílny Olmütz Kartäuserkloster – orel (EBDB s010531), list (EBDB s010552) a routy s listovým (EBDB s010545, s010520), jednorožec (EBDB s010536), poupě (EBDB s010540), olistěný prut (EBDB s010522).**



Kolky dílny Olmütz Kartäuserkloster – palmeta (EBDB s010561), brokátový vzor (EBDB s010524), rozety (EBDB s010528, EBDB s010527), čtyřlístový květ v routě (EBDB s010539), lilie (EBDB s010556), zvlněný úponek s listy a květy (EBDB s010554) a páska (EBDB s010546).