

KNIHVAZAČSKÁ DÍLNA KRÁLOVOPOLSKÝCH KARTUZIÁNŮ¹

JIŘÍ GLONEK

Abstrakt: Příspěvek na základě studia dostupného materiálu z českých sbírek i z fondu Österreichische Nationalbibliothek analyzuje dochované vazby z produkce knihvazačské dílny, kterou databáze Einbanddatenbank uvádí pod označením Band ornamental III a kterou autor ztotožňuje s dílnou pracující při královopolské kartouze. Dokládá její existenci od 60. let 15. století až do roku 1516, přičemž ji lokalizuje do Brna do blízkosti kostela sv. Jakuba, pro jehož knihovnu dílna rovněž vázala.

Klíčová slova: Kartuziáni, Královo Pole, Brno, knihvazačská dílna, dějiny knižní vazby, slepotsk.

Královopolská kartouza Svaté Trojice (Cella Trinitatis) byla oficiálně založena markrabětem Janem Jindřichem roku 1375 krátce před jeho smrtí, přičemž přípravy na její zřízení spadají až k roku 1369. Šlo o uvedení tohoto řádu na Moravu.² Lokalita v údolí Ponávky využívající někdejší areál bývalého markraběcího hospodářského dvorce byla osazena mnichy dolnorakouské kartouzy v Gamingu (Jemnice). Královopolskou a mateřskou jemnickou kartouzu od té doby vždy pojila velmi pevná pouta (roku 1384 bylo uzavřeno tzv. sbratření), jsou mj. doložena nejen personální propojení, ale i oběh a výměna knih. Stejně pevné vazby později panovaly i s kartouzou dolanskou (olomouckou), se kterou došlo ke sbratření roku 1415.

Kartouza již na konci 14. století patřila k bohatým a výsadami dobře zajištěným klášterům, což se jistě odráželo i na budování a rozšiřování knihovny (viz např. doložený odkaz z roku 1387 Johanna Czapfela, kaplana u sv. Jakuba v Brně, který věnoval kartuziánům téměř celou svou bibliotéku).³

Značné škody však lehce zranitelný klášter utrpěl za nepokojných 20. a 30. let 15. století, takže k opětovné konsolidaci poměrů mohlo dojít až v polovině 15. věku. Záhy však přišla další rána, když byl roku 1468 klášter zpusťován a vypálen během bojů mezi Jiřím z Poděbrad a Matyášem Korvínem.

Přes řadu nastíněných nepříznivých okolností při královopolské kartouze vznikla pozoruhodná díla coby doklad pozdně gotického knihvazačského umění na Moravě, podobně jako v Olomouci.⁴ Brněnská kartuziánská dílna se však dosud dočkala ještě menší pozornosti než uvedená olomoucká a nebyť Ernsta Kyrisse (a snad Pavola Černého věnujícího se několika vazbám

1 Tento článek by nemohl vzniknout bez obětavé pomoci řady kolegů. Poděkovat bych chtěl Marii Hálové ze Studijní a vědecké knihovny Plzeňského kraje, Tomáši Černušákovi z Moravského zemského archivu v Brně, Petru Maškovi z Knihovny Národního muzea v Praze (potažmo Pavlu Trnkovi z Národního archivu v Praze) a zejména Kamilu Boldanovi z Národní knihovny České republiky a Jiřímu Černému z Univerzity Palackého v Olomouci, který zcela nezištně vyhotovil několik frotází vybraných vazeb z Österreichische Nationalbibliothek. Velký dík patří i Haně Jordánkové z Archivu města Brna a Martě Koubové z Národního památkové ústavu – pracoviště Ostrava, potažmo Barboře Nebeské.

2 Do zemí Koruny české uvedl kartuziánský řád Jan Lucemburský založením pražského kláštera roku 1342 (kartouza však zanikla již roku 1419 v počátcích husitských bouří). Blíže k založení kláštera a jeho rozvoji JAN, L. Ves a klášter ve středověku (1240–1526). In: ŘEPA, M. a kol. *Dějiny Králova Pole*. Brno: Úřad městské části Brno – Královo Pole, 2014, s. 46–75.

3 PETR, S. *Soupis rukopisů knihovny při farním kostele svatého Jakuba v Brně*. Praha: Masarykův ústav a Archiv AVČR, 2007, s. VIII–IX. Též JAN, Ves a klášter ve středověku..., s. 52.

4 GLONEK, J. Knihvazačská dílna olomouckých kartuziánů. In: KRUŠINSKÝ, R. – VINTROVÁ, T. (eds.). *Bibliotheca Antiqua 2013*. Olomouc: SDRUK ČR – VKOL, 2013, s. 40–61.

v katalogu *Od gotiky k renesanci*), tak se jí dostalo pozornosti prakticky nulové. Navíc dochovaným vazbám níže v textu jasně profilované a doložené dílny se dosud nedostalo ztotožnění právě s královopolskou či brněnskou lokací. Průkopnickou roli zde opět, jako v mnoha jiných případech v českých zemích, sice vykonal Ernst Kyriss,⁵ avšak i zde se mu v kvantu heuristicky shromažďovaného materiálu nepodařilo dílnu vedenou pod označením Band ornamental III (viz EBDB w002757) blíže ztotožnit,⁶ když ji pouze velmi obecně situuje do českých zemí. V tom setrvává i databáze Einbanddatenbank (dále jen EBDB), neboť té při převzetí starších výzkumů dosud chybí návazný zevrubnější výzkum z oblasti Moravy (v Čechách v současnosti analyzuje dochované pozdně gotické vazby Kamil Boldan z Národní knihovny České republiky).

Problémem, se kterým se musí potýkat všichni autoři věnující pozornost královopolské kartuziánské knihovně jako celku, je, že inkriminovaná bibliotéka (či spíše její torzo) je dnes rozptýlena po mnoha institucích nejen v ČR, což dnes značně komplikuje jakýkoli výzkum.

Královopolská kartouza byla zrušena 12. ledna 1782. Díky pečlivému soupisu, který na návrh předsedy konfiskační komise Jana hraběte Mitrovského sestavil Jan Expedit Hanke mezi 16. dubnem až 16. srpnem 1782, víme, že knihovnu tehdy tvořilo celkem 2 900 svazků, z toho 271 svazků rukopisů a 110 svazků inkunábulí (svazky zahrnovaly celkem 162 děl).⁷ Z nich putovalo v roce 1784 celkem 145 svazků, z toho 69 rukopisů, 58 inkunábulí a dalších 18 tisků do vídeňské dvorní knihovny.⁸ Dnes on-line katalog Österreichische Nationalbibliothek (dále jen ÖNB) uvádí avizovanou provenienci u 40 rukopisů a 2 inkunábulí. Z nich zhruba 30 stále disponuje původními pozdně gotickými vazbami (často však bez slepotiskové výzdoby). Další podstatný segment rukopisů a inkunábulí v původních vazbách přechovává Vědecká knihovna v Olomouci (dále jen VKOL). Jde o skupinu téměř tří desítek svazků, z nichž však pouze 10 svazků obsahuje slepotiskovou výzdobu náležející královopolským kartuziánům. Další relativně větší segment se podařilo identifikovat ve svatojanské knihovně v Brně (deponováno v Archivu města Brna, dále jen AMB) nebo ve sbírkách Národní knihovny České republiky (dále jen NK ČR). Právě knihy zde uložené nám zprostředkovávají poněkud složitý osud souboru, jehož roztržičnost dokonaly avizované josefínské reformy spojené se zrušením kartouzy i následnými aukcemi.⁹

5 Blíže viz BOLDAN, K. Einbanddatenbank a její využití při studiu knižních vazeb. In: KRUŠINSKÝ, R. – VINTROVÁ, T. (eds.). *Bibliotheca antiqua 2012*. Olomouc: SDRUK ČR – VKOL, 2012, s. 203–204; KYRISS, E. Bericht über Einbandforschung. *Zentralblatt für Bibliothekswesen*, 1944, roč. 60, sešit 8 (April/Juni 1944), s. 370–371.

6 Databáze EBDB konkrétně odkazuje na řadu vazeb uložených ve Studijní (dnes Vědecké) knihovně v Olomouci. Pobyt v olomoucké knihovně je archivně doložený i v případě Dr. Ilse Schunke z Drážďan, která zde však měla v roce 1941 studovat „německé renesanční vazby“ a knihy Ferdinanda Hoffmana z Grünpühelu. Viz ZAO Opava, pobočka Olomouc, fond Spisový archiv VKOL (nezpracováno), kart. 123 (1941), č. 1526 a 1969.

7 Méně podrobný a nepřesný soupis sestavil při zpracování knihovny roku 1786 i Jan Alois Hanke, který mj. uvádí pouze 58 rukopisů. Celkem eviduje přes 2 700 svazků. ZAORAL, P. Knihovna zrušeného kartuziánského kláštera v Králově Poli a její rukopisy. *Studie o rukopisech*, 1973, roč. XII., s. 207–231.

8 ZAORAL, P. Knihovna zrušeného kartuziánského kláštera..., s. 209.

9 Úpadek patrný během 1. poloviny 16. století, gradoval ve 2. polovině. Klášter se zadlužuje a rozprodává majetky. Ztráty postihly i klášterní knihovnu, neboť přinejmenším několik svazků se roku 1608 nachází u premonstrátů v Teplé. Další svazky potom zhruba ve stejný čas nacházíme u pražských či českokrumlovských jezuitů, kam putují ze sbírky Viléma z Rožmberka. Jiný konvolut dvou inkunábulí nalézáme k 16. září 1606 i u brněnských jezuitů. Za všemi výše uvedenými ztrátami s největší pravděpodobností stojí přímo osoba převora Petra Carbonaria, který nejdříve působil u premonstrátů v Teplé jako profesor, načež ho za priora zdejší kartouzy dosadila roku 1586 generální kapitula. Již za čtyři roky je sesazen, i když se za něj zaručil olomoucký biskup Stanislav Pavlovský, který dosáhl nové vizitace v létě 1591. Carbonarius však uprchl do Prahy a následně k premonstrátům do Teplé, kde roku 1592 umírá, přičemž sebou vzal patrně i část knihovny. Srovnej ŽÁK, K. *Dějiny kartuziánského kláštera v Králově Poli u Brna*. Nové Město na Moravě: Karel Žák, 1929, s. 64–65.

Přes nastíněné komplikace doprovázející studium této problematiky však můžeme výrazně pokročit v práci započaté Kyrisssem. Především se zdá, že knihvazačské práce na méně sofistikovanější střednější úrovni se v kartouze prováděly již od konce 14. století a po celou 1. polovinu 15. století, což ostatně není nijak překvapující. Pokud můžeme soudit z dochovaných dvou desítek vazeb deponovaných nyní v Olomouci, šlo v dřtivé většině o vazby užívající světlé (bílošedé) usně postrádající ještě jakoukoli slepotiskovou výzdobu. Pouze v několika případech vidíme na deskách jednoduché rámy s diagonálním dělením zrcadla pomocí linek (např. u sign. M II 151). Svazky byly zapínány pomocí dírkových deskových spon na trny na přední desce (viz M II 114), přičemž během 1. poloviny 15. století začíná postupně převažovat obecný trend aplikace háčkových spon. Dírkové deskové spony však ojediněle nacházíme i u vazeb ze druhé poloviny 15. století (M I 291). Háčkové spony, respektive jejich štítky z 1. poloviny 15. století, pokud se nám vůbec zachovaly, jsou zdobeny jednoduchým raženým dekorem (viz M I 237 s odlišně zdobenými štítky), ale můžeme se setkat i s náročnějším raženým nápisovým dekorem jako u M II 113. Zmiňovaný starší segment vazeb byl zpravidla doplněn o pukly a středová kování, většina se nám však nezachovala. V lepším případě můžeme sledovat fragmentálně zachovanou pestrou škálu kloboukovitých pukel jako u sign. M I 237, pukly ve tvaru plastické rozety (M I 289) i knoflíkovité pukly (M II 125).

Začátkem 2. poloviny 15. století však přináší okolní obecné vlivy a trendy v návaznosti na opětovný rozvoj kláštera změnu ve způsobu vázání knih. Tuto sofistikovanější fázi můžeme předpokládat již k roku 1460, kdy se nám objevují 1. nepřímo datované výtvary místní knihvazačské dílny.¹⁰ Prozatím čtyři dohledané vazby spadající do 60. let 15. století nám příhodně dokumentují následný invenční rozmach.¹¹ U rukopisu M I 235 ještě vidíme zcela fádňi pokryv s aplikovanou hnědou usní doplněnou o háčkovou sponu s obdélným tvarem štítku bez zdobení (středové štítky ani pukly nebyly na vazbě vůbec uplatněny), přičemž výzdoba přední i zadní desky je řešena totožně vyvedenými liniemi s rámem. Zrcadlo je potom opakovaně diagonálně děleno dvojitými linkami do tvaru kosočtverců. V takto vytvořených routových polích je uprostřed nesměle aplikován drobný kolek – čtyřlíst o průměru 4 mm, který není u skupiny Band ornamental III evidovaný, byť jde vlastně o menší variantu již známého kolků (viz EBDB s020723). U vazby rukopisu uloženého ve Vídni pod signaturou Cod. 4739 a vrozeného explicity do let 1459 a 1460 je patrná snaha o symetrické, avšak ještě řemeslně ne zcela dokonale řešení slepotiskové výzdoby. Knihvazač opět přistoupil u přední i zadní desky k obdobně provedenému vzoru s rámem z dvojitých linek. Zrcadlo tentokrát dělil pouze zdvojenou diagonálou. Při výzdobě využil celkem 7 kolků, s nimiž se setkáváme i na konci 15. a počátku 16. století. Úplně totožnou sestavu kolků nacházíme i na vazbě rukopisu Cod. 3974 (viz ÖNB) kladeného taktéž do 60. let. Knihvazač zde využil větší nápaditosti v kombinačních obměnách kolků, takže výzdoba routovitě dělených zrcadel (totožné jako u M I 235) přední i zadní desky i při relativně omezeném počtu slepotiskového nářadí působí inovativně. Nejzdařilejší dílo předpokládané ranné fáze potom představuje takřka mistrně vyvedená výzdoba rukopisu M II 128 vrozeného explicity do let 1464 a 1465. Opět

10 Avšak po roce 1464 vzniklá vazba rukopisu mj. s výkladem desatera Nikolase Dinkelsbühla (Cod. 2828 – ÖNB), kterou nechal pro královopolskou kartouzu pořídit konvrš Matthias z Judenburgu, byla patrně svázána v dílně pracující pro brněnské františkány (viz EBDB w002774). Fotografie přední desky lze nalézt v: MAZAL, O. *Europäische Einbandkunst aus Mittelalter und Neuzeit*. Graz: Akademische Druck- und Verlagsanstalt, 1990 (viz č. 45).

11 Patrně do tohoto okruhu ranných vazeb skupiny Band ornamental III můžeme zařadit i vazbu rukopisu M I 6, kdy je orámované zrcadlo přední desky opakovaně diagonálně děleno linkami do kosočtvercových polí. U zadní desky nalezneme pouze jednoduché diagonální dělení. Rozmístěné slepotiskové nářadí ještě poněkud postrádá řemeslnou přesnost.

routovitě dělené zrcadlo je jako v předchozím případě (i rám) vyváženě a téměř symetricky poseto 8 kolký, přičemž obě desky jsou řešeny naprosto shodně. Zajímavý je výskyt dochovaných háčkových spon s obdélným tvarem štítku s raženým nápisovým dekorem, jehož motiv nacházíme i u rukopisu M II 113 kladeného rámcově skrze explicit k roku 1431.

Vazby z konce 70. let 15. století přinášejí další rozšíření kompozičních zvyklostí využívající další kolký. Zejména u dvou inkunábulí, které databáze ISTC klade do roku 1477, respektive 1479 (viz KNM – NAP, sign. 2048 a NK ČR, sign. 44 A 5) se knihvazač rozhodl zrcadlo komplikovaně členit systémem vícero diagonálně se protínajících širokých listů vyplněných střídavě motivy tzv. vlnících se úponků s listy a proplétajících se hůlek. Ostatně obdobnou vazbu náležející do fondu brněnské svatojakubské knihovny popisuje Černý,¹² což nás přivádí na zajímavou stopu.

Na vazbách knih z svatojakubské knihovny totiž nacházíme právě i kolký skupiny Band ornamental III, u nichž předpokládáme, že vznikly v dílně královopolských kartuziánů.¹³ Očividně tedy dílna pracovala nejen pro kartouzu, ale i pro farní svatojakubskou knihovnu. To ovšem naznačuje, že ona dílna nepracovala (přinejmenším v celé periodě své činnosti) ve zdech kláštera, jako v případě olomouckých kartuziánů,¹⁴ ale musela pracovat mimo vlastní klášterní areál. Byť jde pouze o hypotézu, nabízí se tento problém v lokalizaci dílny vyřešit vcelku jednoduše. Roku 1448 totiž kupují kartuziáni od třebečských benediktinů dům v Brně u sv. Jakuba, přičemž ho prokazatelně užívají i o 17 let později, tedy zhruba v době, kdy dílna vedená pod označením Band ornamental III vstupuje na scénu. Navíc víme, že roku 1478 tento dům zvelebili a Libor Jan nevyklučuje ani okolnost, že královopolští kartuziáni dům v období obnovy vypáleného kláštera i přímo obývali. Podle listiny převora Pankráce z 21. prosince dotyčný dům přestavěli a opatřili novou střechou. Vše po dohodě s proboštem a abatýší oslavanského kláštera jakožto kolátory kostela sv. Jakuba, neboť dům přímo sousedil s kaplí sv. Mořice.¹⁵ Ta stávala na rohu Jakubské ulice, naproti hlavnímu vstupu farního kostela sv. Jakuba. Černý předpokládá dílnu pracující pro kostel sv. Jakuba, přičemž mluví o 90. letech 15. století, ale patrně se jednalo o mnohem rozsáhlejší periodu s přesahy na obě strany, neboť některé uplatněné kolký nacházíme ještě na vazbách vzniklých ne dříve než v roce 1516.

Je tedy velice pravděpodobné, že dílna Band ornamental III, bezpečně identifikovaná jako dílna pracující pro královopolské kartuziány i svatojakubskou knihovnu, sídlila právě v domě naproti kostelu sv. Jakuba. Ukazují na to všechny nepřímé důkazy i logické předpoklady. Možnost, že by se jednalo o jinou, třeba i světskou, knihvazačskou dílnu je nepravděpodobná mj. i kvůli nápadnému množství vazeb patřících i podle vlastnických poznámek psaných rukou 15. století královopolské kartouze. Nepravděpodobnost podporuje i vcelku nenápadný prvek vazeb. Jde o častý způsob fixování usňových řemínků skrze hřebíčky, který je typický pro olomouckou i královopolskou kartuziánskou knihvazačskou dílnu (doložitelné již v 1. polovině 15. století). Navíc tato četnost ani způsob provedení nebyl dosud zaznamenán u jiných soudobých vazeb. Dílna Band ornamental III tedy musela být přímo spojena s kartuziánským prostředím.

Vraťme se ovšem zpět k vlastním vazbám. Ze 2. poloviny 80. let se nám dochovalo skvostné dílo, kde přední desce s rámovou kompozicí a bordurou zaplněnou velkými šestilistými

12 ČERNÝ, P. *Od gotiky k renesanci: výtvarná kultura Moravy a Slezska 1400–1550*. Sv. 2 – viz katalogové heslo č. 353. Brno: Moravská galerie, 1999.

13 TAMTÉŽ, viz katalogová hesla č. 351, 352, 354.

14 Zde disponujeme, na rozdíl od Králova Pole, kromě jiného důkazy v podobě sekundárně užití místní listinné makulatury v rámci vazeb. Blíže GLONEK, *Knihvazačská dílna...*, s. 40–61.

15 Těž JAN, *Ves a klášter ve středověku...*, s. 66–67.

rozetami dominuje velké zrcadlo náročně členěné systémem jednoduchých linek a diagonálně se protínajících širokých listů vyplněných střídavě motivy květináčů, olistěných prutů či úponků. Vzniklá kosočtverná pole potom zdobí srdcové palmety, keře s poupětem, velké šestilisté rozety jiného typu než v bordurách nebo kotouče s monogramem „ihs“.

Na konci 80. let 15. století či na samém počátku let 90. registrujeme dvě typově shodné vazby (viz M I 238 a M I 287) s rámovou kompozicí s širokou bordurou, kterou v případech přední desky u obou vyplňují esovité prohnuté pásky s nápisem „ave maria“ či „plena“ s vloženými rozetami. Zrcadlo je potom stejně na třikrát diagonálně děleno linkami a vyplněno srdcovitými palmetami, čtyřlístovými rozetami nebo kolkem s motivem psa. Právě zde můžeme vidět i signifikantní fixování usňových řemínků. V 90. letech rozšiřuje jinak oblíbenou škálu v diagonálním dělení zrcadla do kosočtverců i užití brokátového vzoru (tzv. Rautengerank), u něhož sledujeme jednak již evidovaný kolek (viz EBDB s020748) a jednak dosud neznámou variantu vyskytující se na řemeslně a umělecky precizně vyvedené vazbě uložené dnes ve Studijní a vědecké knihovně Plzeňského kraje (sign. Y 25967).¹⁶ Ve stejném období objevujeme na vazbách i nově aplikované a dosud nepodchycené kolky (zevrubně viz tab. 1) v podobě olistěného prutu (viz č. 12), ptáka s roztaženými křídly v routě (č. 11) či další typy rozet (č. 7 a 13).

K nejmladším, dosud podchyceným výtvorům spojeným s námi sledovanou dílnou jsou vazby s díly sv. Jeronýma, které byly vytištěny v Basileji roku 1516. Na inkriminovaných třech svazcích využil knihvazač všechny dřívě použité vzory s různými děleními zrcadly, přičemž i zde nacházíme neevidované kolky (viz č. 14 a 15).

Celková analýza nám potom k dosud 43 v databázi EBDB evidovaným kolkům umožnila s jistotou přiřadit 18 nových. U dalších 13 nám jejich prozatím ojedinělý a osamocený výskyt bez kombinace s dosud známými kolky neumožňuje jisté ztotožnění.¹⁷

Shrňme tedy ve stručnosti zjištěné poznatky o tzv. dílně Band ornamental III. Tu je potřeba ztotožnit s knihvazačskou dílnou pracující při královopolské kartouze, přičemž nám zjištěné okolnosti dovolují vyslovit hypotézu o umístění dílny nikoli přímo do prostor kláštera, nýbrž do vlastního Brna, a sice ke svatojakubskému kostelu, pro jehož knihovnu dílna rovněž pilně vázala. Zde patrně dílna pracovala od 60. let 15. století přinejmenším do druhé dekady 16. století, kdy se nám její stopa vytrácí.¹⁸ Během tohoto období využívala dílna přinejmenším 61 rozličných kolků.¹⁹

Ohledně možných vlivů můžeme v obecné rovině konstatovat, že paralely nacházíme zejména v prostředí rakouských a jihoňemeckých dílen²⁰ (zde konkrétně viz motiv tzv. Fabelwesen). Ostatně přímé či nepřímé kontakty měla královopolská kartouza jak např. s vídeňskými kruhy prostřednictvím univerzity a logicky i s mateřskou Jemnicí (viz časté přesuny mezi klášterními komunitami), tak i se zmiňovanými jihoňemeckými centry. Demonstrovat to můžeme prostřednictvím osoby brněnského měšťana Antonína Langa, který ke kartuziánům

¹⁶ Podle vlastnických poznámek putoval svazek po zrušení kláštera v roce 1782 přes aukci do zámecké dědičské knihovny, kterou založil hrabě František Antonín Otto Thun-Hohenstein (1786–1873). Odtud ji za první republiky získává bibliofil Otokar Kruliš-Randa (1890–1958), jehož sbírka se následně dostala do plzeňské knihovny díky konfiskaci v 50. letech 20. století. Viz KLAUSNEROVÁ, E. *Prvotisky Státní vědecké knihovny v Plzni*. Plzeň: Státní vědecká knihovna, 1990, s. 113–114. HÁLOVÁ, M. *Zámecká knihovna Otokara Kruliše-Randy z velkostatku Defurovy Lažany* [strojopis]. Plzeň: Státní vědecká knihovna, 1999.

¹⁷ Viz signatury II 48.118-II 48.119 (VKOL), 5/9 (AMB) a Cod. 3990 (ÖNB).

¹⁸ Databáze EBDB na základě starších Kyrisových výzkumů uvádí časové rozpětí fungování dílny orientačně pouze do let 1468–1494.

¹⁹ Další zpřesňující poznatky o fungování dílny může v budoucnu poskytnout zevrubnější průzkum vazeb z brněnské svatojakubské knihovny a vazeb přechovávaných dnes v ÖNB.

²⁰ MAZAL, *Europäische Einbandkunst...*, 1990.

vstoupil v Jemnici, přičemž na Moravu se přesunul až později patrně na doporučení generální kapituly. Zároveň snad jde o stejnou osobu (Antonius Lang), která na vídeňské univerzitě získala roku 1449 magisterský titul.²¹

Rodina Langů, která v několika generacích pamatovala nejen na královopolské kartuziány svými štědrými odkazy, se proplétá historií jemnické a hlavně olomoucké a královopolské kartouzy velmi významně. Jak Bernard Lang, tak i jeho bratr Antonín stáli v čele obou zmíněných moravských kartouz. Na fungování dílny snad mohl mít nějaký vliv i převor Pavel I. Wagner z Badenu působící v této funkci v letech 1451–1458 a 1459–1473, když předtím působil v Jemnici.²²

Dosud pouze víceméně tušenou síť knihvazačských dílen i jejich případnou možnou provázanost v případě Brna, stejně však i v případě Olomouce aj., nám můžou odhalit až další navazující plánované výzkumy pozdně gotických vazeb. Ty by nám mohly poskytnout i konkrétnější odpovědi v otázce vlivů, které formovaly činnost těchto knihvazačských dílen na Moravě.

ZKRÁCENĚ CITOVANÁ BIBLIOGRAFIE:

BČ

BOHÁČEK, M. – ČÁDA, F. *Beschreibung der mittelalterlichen Handschriften der Wissenschaftlichen Staatsbibliothek von Olmütz*. Köln, 1994.

Edit 16

Censimento delle edizioni italiane del XVI secolo.

Dostupné z: <http://edit16.iccu.sbn.it/>

ISTC

The Incunabula Schort Title Catalogue.

Dostupné z: <http://www.bl.uk/catalogues/istc>

PETR

PETR, S. *Soupis rukopisů knihovny při farním kostele svatého Jakuba v Brně*. Praha: Masarykův ústav a Archiv AVČR, 2007.

TC

Tabulae codicum manu scriptorum, praeter graecos et orientales in Bibliotheca Palatina Vindobonensi asservatorum. Edidit Academia Caesarea Vindobonensis. Vol. III: Cod. 3501–5000. Sien, 1869.

Dostupné z: <http://www.manuscripta-mediaevalia.de/hs/kataloge/HSK0751c.htm>

VD16

Verzeichnis der im deutschen Sprachbereich erschienenen Drucke des XVI. Jahrhunderts. Hrsg. von der Bayerischen Staatsbibliothek in München in Verbindung mit der Herzog August Bibliothek in Wolfenbüttel. I. Abt. Verfasser – Körperschaften – Anonyma. Bd. 1–22. Stuttgart, 1983–1995.

Doplňovaná databáze dostupná z: <http://www.bsb-muenchen.de/1681.0.html>

21 WITKOWSKI, R. *Zakon kartuzów w Europie Środkowej od początku XIV do połowy XVI wieku = The Carthusian Order in Central Europe from the beginning of the fourteenth to the middle of the sixteenth century*. Salzburg: Institut für Anglistik und Amerikanistik, Universität Salzburg, 2011, s. 732.

22 TAMTĚŽ, s. 730–731.

THE CARTHUSIAN BOOKBINDING WORKSHOP IN BRNO – KRÁLOVO POLE

Summary: The article is analyzing known bindings from bookbinding workshop, that is marked by Eindattenbank as a Band ornamental III. The author of the article is identifying this Band ornamental III as workshop of carthusian order in Královo Pole. According to the author the bookbinding workshop existed from 1460s till 1516 in Brno, close to st. James church. During this period the carthusian bookbinding workshop used over 61 various tools.

Key words: History of bookbinding, bookbinding workshops, blind tooling, Carthusian Order, Brno, Královo Pole.

Mgr. Jiří Glonek (*1978)

Vystudoval historii na FF UP v Olomouci. Nyní je zaměstnancem Vědecké knihovny v Olomouci (oddělení historických fondů). Věnuje se zejména studiu starých map a problematice výzkumu historie knižní kultury. Mezi oblíbená témata patří rovněž historie turistiky v Jeseníkách.

PŘÍLOHA 1: DOCHOVANÉ VAZBY Z DÍLNÝ KRÁLOVOPOLSKÝCH KARTUZIÁNŮ

Signatura	Bibliografická citace děl v konvolutu	Datace vazby (non ante)	Užití nářadí – č. EBDB	Nářadí neevidované EBDB
M I 6 (VKOL)	BČ 2	rkp.	s020712, s020714, s020720, s020721, s020722, s020723, s020731	
M I 235 (VKOL)	BČ 59	rkp.		1 (rozeta)
M I 238 (VKOL)	BČ 62	rkp. [1486]	s020712, s020714, s020717, s020722, s020723, s020731	
M I 287 (VKOL)	BČ 102	rkp. [1489]	s020712, s020714, s020722, s020724, s020725, s020726, s020727, s020728, s020729, s020730, s020732	
M II 128 (VKOL)	BČ 260	rkp. [1465]	s020712, s020714, s020716, s020717, s020722, s020723, s020731, s020732	
60.903-60.906 (VKOL)	ISTC ii00014000, ISTC ii00484500, ISTC ic00888000, BČ 400	1487	s020712, s020714, s020716, s020721, s020722, s020723, s020725, s020729, s020731, s020732, s020733	
61.062-61.063 (VKOL)	ISTC ii00028000, ISTC ib00506000	1493	s020716, s020720, s020731, s020732, s020734, s020735, s020737, s020738, s020739, s020740, s020742	
II 48.073 (VKOL)	ISTC ic00233000	1485	s020714, s020725, s020732, s020736, s020738, s020739, s020742, s020743, s020744, s020745, s020746, s020747	
II 48.118-II 48.119 (VKOL)	ISTC ii00329000, ISTC ic01014000	1492		2 (gryf), 3 (keř), 4 (rozeta), 5 (keř), 6 (brokátový vzor)
II 48.634 (VKOL)	ISTC ii00169000	1494	s020721, s020725, s020729, s020732, s020734, s020741, s020745, s020746, s020748	7 (rozeta)
Y 25967 (SVKPL)	ISTC ii00336000	1491	s020714, s020717, s020723, s020725, s020731, s020732, s020742, s020746	1 (rozeta), 8 (brokátový vzor), 9 (Kreuzblume)

Signatura	Bibliografická citace děl v konvolutu	Datace vazby (non ante)	Užití nářadí – č. EBDB	Nářadí neevidované EBDB
44 A 5 (NKP)	ISTC ie00173000	[1479]	s020706, s020707, s020708, s020709, s020713, s020714, s020715, s020716, s020717, s020719, s020732	10 (lilie)
44 D 8 (NKP)	ISTC id00242000	[1475]	s020706, s020707, s020710, s020711, s020713, s020715, s020719, s020720	10 (lilie)
E 26/I (NKP)	ISTC ib000619000	1497	s020712, s020714, s020717, s020725, s020731, s020732, s020734, s020741, s020742, s020743, s020746	1 (rozeta), 8 (brokáťový vzor), 11 (pták), 12 (olistěný prut)
E 26/II (NKP)	ISTC ib000619000	1497	s020712, s020717, s020725, s020729, s020731, s020732, s020736, s020742, s020743, s020746, s020747	1 (rozeta), 8 (brokáťový vzor), 12 (olistěný prut), 13 (rozeta)
E 26/III (NKP)	ISTC ib000619000	1497	s020712, s020717, s020723, s020725, s020731, s020732, s020741, s020742, s020746, s020747	8 (brokáťový vzor), 12 (olistěný prut)
E 63/I (NKP)	VD16 H 3482	1516	s020721, s020722, s020729, s020738, s020739, s020742, s020743, s020747	1 (rozeta), 12 (olistěný prut), 14 (keř), 15 (Bogen)
E 63/II (NKP)	VD16 H 3482	1516	s020712, s020714, s020722, s020723, s020725, s020729, s020732, s020738, s020741, s020743, s020745, s020747	1 (rozeta), 11 (pták), 12 (olistěný prut), 15 (Bogen)
E 63/III (NKP)	VD16 H 3482	1516	s020712, s020714, s020722, s020723, s020732, s020738, s020739, s020742, s020744, s020747	7 (rozeta), 8 (brokáťový vzor), 14 (keř), 15 (Bogen)
Cod. 4739 (ÖNB)	TC 4739	rkp. [1460]	s020710, s020712, s020720, s020721, s020722, s020723, s020731	
2048 (KNM – NAP)	ISTC ij00516000	[1477]	s020706, s020707, s020708, s020709, s020710, s020713, s020715, s020718, s020720, s020722	
Cod. 3990 Han (ÖNB)	TC 3990	rkp.		16 (čtyřlíst), 17 (čtyřlíst), 18 (keř), 19 (Kreuzblume)

Signatura	Bibliografická citace děl v konvolutu	Datace vazby (non ante)	Užití nářadí – č. EBDB	Nářadí neevidované EBDB
Cod. 3974 Han (ÖNB)	TC 3974	rkp. [60. léta 15. st.]	s020710, s020712, s020720, s020721, s020722, s020723, s020731	
Cod. 4737 Han (ÖNB)	TC 4737	rkp. [1504]	s020710, s020723, s020729, s020731, s020732, s020734, s020738, s020739, s020741, s020747, [s020742]	11 (pták), 20 (úponek s květy)
15 (AMB)	Petr 5	rkp.	s020712, s020714, s020720	21 (Kopfstempel)
5/9 (AMB)	Petr 16	rkp.		15 (Bogen), 22 (olistěný prut), 23 (Ranke), 24 (keř), 25 (brokářový vzor)
4/13 (AMB)	Petr 15	rkp.	s020710, s020712, s020714, s020717, s020720, s020731, s020741	26 (lilie)
2/16 (AMB)	Petr 13	rkp. [post 1476]	s020707, s020708, s020713, s020719	10 (lilie), 27 (pelikán), 28 (jednorožec), 29 (Ranke), 30 (palmeta), 31 (páska „maria“)

PŘÍLOHA 2: PŘEHLED SLEPOTISKOVÉHO NÁŘADÍ

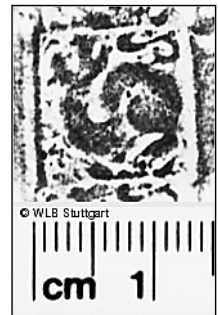
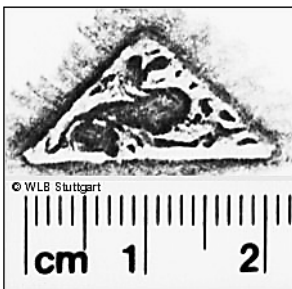
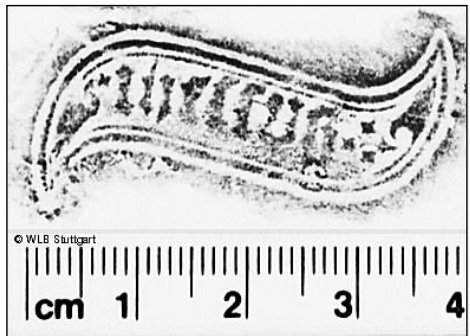
dílna (název a číslo v EBDB)	kolek (číslo v EBDB)	počet vazeb	horizont užívání
Band ornamental III w002757	s020726	1	[1489]
	s020728	1	[1489]
	s020745	3	1485–1516
	s020721	6	[1460]–1516
	s020744	2	1485–1516
	s020714	13	[1465]–1516
	s020727	1	[1489]
	s020716	4	[1465]–1493
	s020740	1	1493
	s020723	11	[1460]–1516
	s020713	4	[1475–1479]
	s020735	1	1493
	s020720	8	[1460]–1493
	s020715	3	[1475–1479]
	s020731	13	[1460–1504]
	s020722	11	[1460]–1516
	s020743	5	1485–1516
	s020710	6	[1460–1504]
	s020709	2	[1477–1479]
	s020729	7	1487–[1504]
	s020730	1	[1489]
	s020725	9	1485–1516
	s020719	3	[1475–1479]
	s020736	2	1485–1497
	s020706	3	[1475–1479]
	s020748	1	1494
	s020712	14	[1460]–1516
	s020711	1	[1475]
	s020718	1	[1477]
	s020738	6	1485–1516
	s020739	5	1485–1516
	s020746	6	1485–1497
	s020747	7	1485–1516
	s020732	14	[1465]–1516

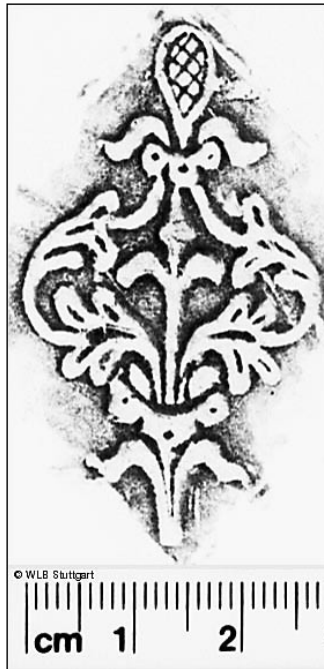
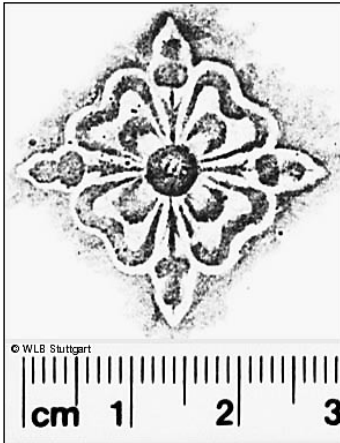
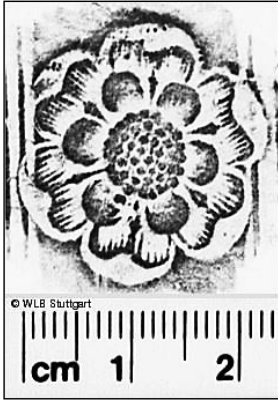
dílna (název a číslo v EBDB)	kolek (číslo v EBDB)	počet vazeb	horizont užívání
	s020737	1	1493
	s020741	6	1494–1516
	s020724	1	[1489]
	s020717	8	[1465]–1497
	s020708	3	[1476–1479]
	s020707	4	[1475–1479]
	s020733	1	1487
	s020742	9	1485–1516
	s020734	4	1493–[1504]
Kartuziáni Brno (EBDB neeviduje)	1	6	1491–1516
Kartuziáni Brno ? (EBDB neeviduje)	2	1	1492
Kartuziáni Brno ? (EBDB neeviduje)	3	1	1492
Kartuziáni Brno ? (EBDB neeviduje)	4	1	1492
Kartuziáni Brno ? (EBDB neeviduje)	5	1	1492
Kartuziáni Brno ? (EBDB neeviduje)	6	1	1492
Kartuziáni Brno (EBDB neeviduje)	7	2	1494–1516
Kartuziáni Brno (EBDB neeviduje)	8	5	1491–1516
Kartuziáni Brno (EBDB neeviduje)	9	1	1491
Kartuziáni Brno (EBDB neeviduje)	10	3	[1475–1479]
Kartuziáni Brno (EBDB neeviduje)	11	3	1497–1516
Kartuziáni Brno (EBDB neeviduje)	12	4	1497–1516
Kartuziáni Brno (EBDB neeviduje)	13	1	1497
Kartuziáni Brno (EBDB neeviduje)	14	2	1516
Kartuziáni Brno (EBDB neeviduje)	15	4	1516
Kartuziáni Brno ? (EBDB neeviduje)	16	1	rkp. okolo 1500
Kartuziáni Brno ? (EBDB neeviduje)	17	1	rkp. okolo 1500
Kartuziáni Brno ? (EBDB neeviduje)	18	1	rkp. okolo 1500
Kartuziáni Brno ? (EBDB neeviduje)	19	1	rkp. okolo 1500
Kartuziáni Brno (EBDB neeviduje)	20	1	[1504]
Kartuziáni Brno (EBDB neeviduje)	21	1	rkp.
Kartuziáni Brno ? (EBDB neeviduje)	22	1	rkp.
Kartuziáni Brno ? (EBDB neeviduje)	23	1	rkp.
Kartuziáni Brno ? (EBDB neeviduje)	24	1	rkp.
Kartuziáni Brno ? (EBDB neeviduje)	25	1	rkp.
Kartuziáni Brno (EBDB neeviduje)	26	1	rkp.

dílna (název a číslo v EBDB)	kolek (číslo v EBDB)	počet vazeb	horizont užívání
Kartuziáni Brno (EBDB neeviduje)	27	1	rkp. [1476]
Kartuziáni Brno (EBDB neeviduje)	28	1	rkp. [1476]
Kartuziáni Brno (EBDB neeviduje)	29	1	rkp. [1476]
Kartuziáni Brno (EBDB neeviduje)	30	1	rkp. [1476]
Kartuziáni Brno (EBDB neeviduje)	31	1	rkp. [1476]

PŘÍLOHA 3: PŘÍKLADY SLEPOTISKOVÉHO NÁRADÍ UŽÍVANÉHO KNIHVAZAČSKOU DÍLNOU KRÁLOVOPOLSKÝCH KARTUZIÁNŮ

Kolky dílny **Band ornamental III** – pásy (EBDB s020717, s020741), pes (EBDB s020731), palmeta (EBDB s020725), tzv. Fabelwesen (EBDB s020720), rozety (EBDB s020746, s020712), květ (EBDB s020723), květ (EBDB s020714), keř s poupětem (EBDB s020742), kreuzblume (EBDB s020722).





Kolky nevidované v EBDB (řazeno dle čísel – viz příloha 1) – 1 (rozeta), 7 (rozeta), 8 (brokátový vzor), 9 (Kreuzblume), 10 (lilie), 11 (pták), 12 (olistěný prut), 13 (rozeta), 14 (keř), 15 (Bogen), 20 (úponek s květy), 21 (Kopfstempel), 26 (lilie), 27 (pelikán), 28 (jednorožec), 29 (Ranke), 30 (palmeta), 31 (páska „maria“).





Obrázek č. 1: Vazba ještě postrádající slepotiskovou výzdobou z fáze před rokem 1460. VKOL, sign. M II 114.



Obrázek č. 2: Příklad užití kolků ze skupiny Band ornamental III. VKOL, sign. M I 287.



Obrázek č. 3: Příklad užití kolků ze skupiny Band ornamental III. VKOL, sign. II 48.073.



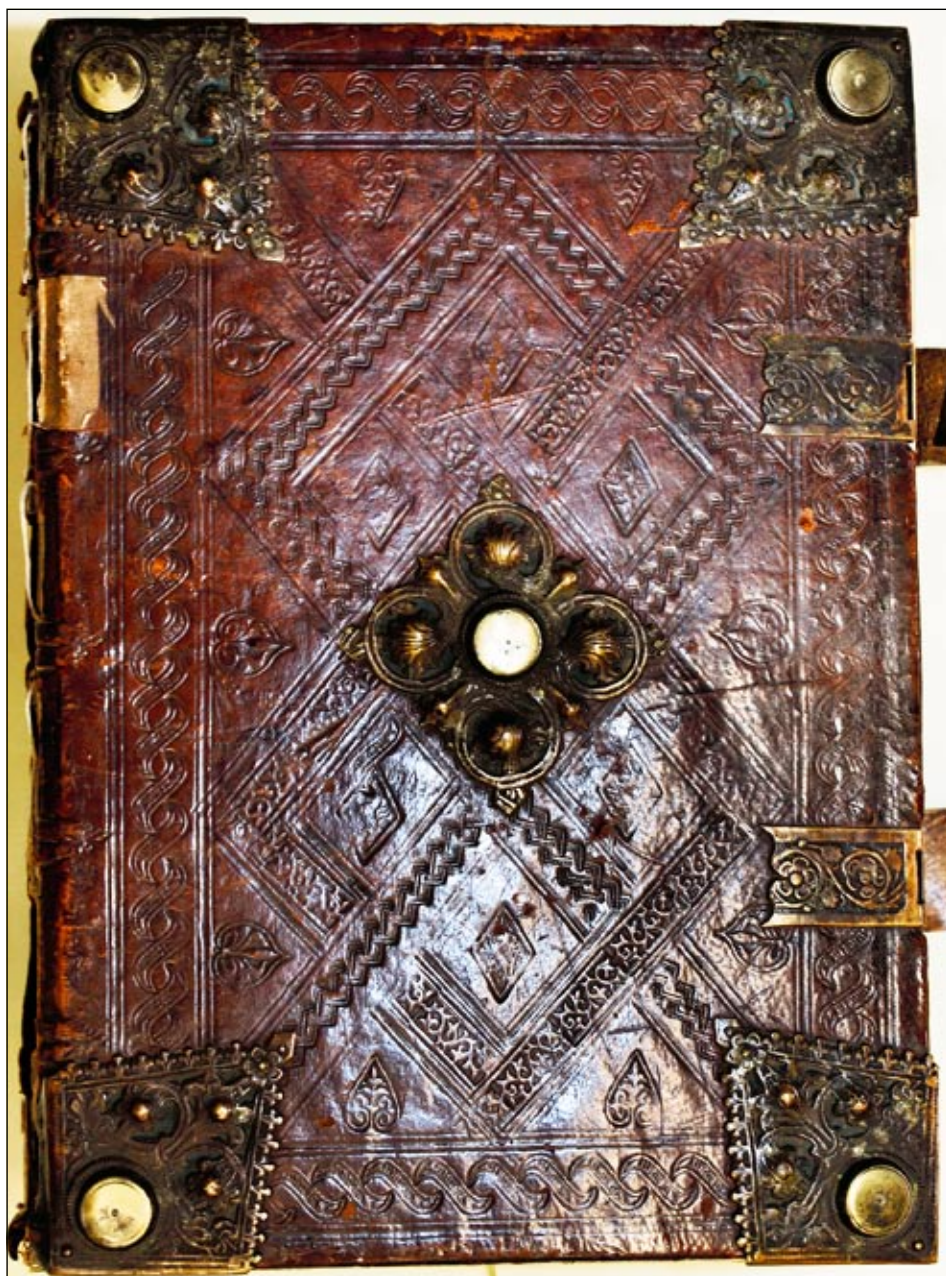
Obrázek č. 4: Příklad užití kolků ze skupiny Band ornamental III. VKOL, sign. M II 128.



Obrázek č. 5: Příklad užití kolků ze skupiny Band ornamental III s typickým způsobem fixování usňových řemínků. VKOL, sign. M I 6.



Obrázek č. 6: Příklad užití kolků ze skupiny Band ornamental III. SVKPL, sign. Y 25967.



Obrázek č. 7: Příklad užití kolků dílnou královopolských kartuziánů na vazbě rukopisu ze svatojakubské knihovny. AMB, sign. 2/16.